

РЕПУБЛИКА СРБИЈА

ОПШТИНА ПЕЋИНЦИ



**ИЗМЕНА И ДОПУНА
ПЛАНА ГЕНЕРАЛНЕ РЕГУЛАЦИЈЕ
ЗА НАСЕЉЕНО МЕСТО ПЕЋИНЦИ**

Одлука бр. 350-34/2024-I од 05.04.2024. године.
председник Скупштине општине Пећинци



ИНФОПЛАН

Одговорни урбаниста:
Драгана Стојиловић
дипл.инж.арх.

Директор:
Марина Агатуновић
дипл.екон.

„ИНФОПЛАН“ Д.О.О. АРАНЂЕЛОВАЦ – Ратних
војних инвалида 4, 34300 Аранђеловац,
телефон/факс 034/720-081 / 720-082,
e-mail:urbanizam@infoplan.rs



12084

**ISO 9001:2008
SRPS ISO
9001:2008**

ПРЕДМЕТ:	ИЗМЕНА И ДОПУНА ПЛАНА ГЕНЕРАЛНЕ РЕГУЛАЦИЈЕ ЗА НАСЕЉЕНО МЕСТО ПЕЋИНЦИ
НАРУЧИЛАЦ:	ОПШТИНА ПЕЋИНЦИ
ОБРАЂИВАЧ:	<p>ДРУШТВО СА ОГРАНИЧЕНОМ ОДГОВОРНОШЋУ ЗА ПЛАНИРАЊЕ, ПРОЈЕКТОВАЊЕ, АУТОМАТСКУ ОБРАДУ ПОДАТАКА И ИНЖЕЊЕРИНГ “ИНФОПЛАН” Д.О.О. АРАНЂЕЛОВАЦ 34300 Аранђеловац, Ратних војних инвалида 4</p> <ul style="list-style-type: none">• РУКОВОДИЛАЦ РАДНОГ ТИМА: ДРАГАНА СТОЈИЛОВИЋ, дипл.инж.арх. <hr/> <ul style="list-style-type: none">• РАДНИ ТИМ: Марија Пауновић Милојевић, дипл.инж.арх. Јадранка Каралић, дипл.инж.арх. Наташа Миливојевић, дипл.инж.грађ. Тијана Лукић, дипл.простор.планер; маст инж. зашт.жив.сред. Марија Орлић Пољаковић, дипл.пр.планер Миљан Милосављевић, дипл.инж.арх. Слађана Гајић, дипл.инж.геод. Никола Мијатовић, дипл.инж.геод. Драгана Радосављевић, маст.инж.геодез. Љубиша Јаковљевић струк.инж.геод. Саша Цветковић, струк.маст.инж.грађ. Наташа Цветковић, инж.грађ. Мира Продановић, арх.техничар <p>Сарадници: Дејан Петровић, дипл.инж.ел. Тамара Бартошек дипл.инж.грађ.</p> <hr/> <ul style="list-style-type: none">• ДИРЕКТОР Марина Агатуновић дипл. екон.

САДРЖАЈ

А) ОПШТА ДОКУМЕНТАЦИЈА

- регистрација предузећа
- решење о одређивању одговорног урбанисте
- радни тим на изради плана
- изјаве одговорног урбанисте
- лиценца одговорног урбанисте

Б) ТЕКСТУАЛНИ ДЕО

I УВОД	11
1. Правни основ за израду Измена и допуна плана генералне регулације	13
2. Плански основ за израду Измена и допуна плана	13
3. Циљ израда и доношења ИД Плана	14
4. Границе обухвата ИД Плана	14
5. Постојеће стање	15
II ИЗМЕНЕ И ДОПУНЕ У ТЕКСТУАЛНОМ ДЕЛУ ПЛАНА	
1. Измене у текстуалном делу у одељку ПЛАН УРЕЂЕЊА	18
2. Измене у текстуалном делу у одељку ПРАВИЛА ГРАЂЕЊА	43
3. Измене у текстуалном делу у одељку МЕРЕ ЗАШТИТЕ КУЛТУРНО – ИСТОРИЈСКИХ СПОМЕНИКА И ЗАШТИЋЕНИХ ПРИРОДНИХ ЦЕЛИНА	63
4. ОСТАЛИ ЕЛЕМЕНТИ ЗНАЧАЈНИ ЗА СПРОВОЂЕЊЕ ПЛАНА ГЕНЕРАЛНЕ РЕГУЛАЦИЈЕ	69
5. ИЗМЕНЕ И ДОПУНЕ У ГРАФИЧКОМ ДЕЛУ ПЛАНА	70
6. ПРЕЛАЗНЕ И ЗАВРШНЕ ОДРЕДБЕ	71
• ПРИЛОЗИ	
– Координате површина јавне намене	
• ПЛАНСКА ДОКУМЕНТАЦИЈА	
1. Одлука о изради Измене и допуне Плана генералне регулације насеља Пећинци (бр. 350-131/2021-І од 06.09.2021.год.); Решење о не приступању изради Стратешке процене утицаја на животну средину	
2. Подлога	
3. Извод из Плана вишег реда	
4. Услови надлежних организација и институција	
5. Јавни увид	
6. Подаци о обављеној стручној контроли, Јавном увиду и другим расправама о Плану	
7. Одлука о усвајању Плана	

• **ГРАФИЧКИ ПРИЛОЗИ**

1. Катастарски план са границом	P 1:5 000
2. Постојећа намена површина	P 1:5 000
3. Планирана намена површина	P 1:5 000
3.a Планирана намена површина са позицијама промена	P 1:5 000
4.1. Инфраструктура – електро. и комуникациона инфраструктура	P 1:5 000
4.2. Инфраструктура – водовод и канализација.....	P 1:5 000
4.3. Инфраструктура – гасна инфраструктура и топловод	P 1:5 000
5. Саобраћај и нивелација	P 1:5 000
6. Смернице за спровођење Плана	P 1:5 000
7. План површина јавних намена	P 1:5 000

- **ОПШТА ДОКУМЕНТАЦИЈА**
 - регистрација предузећа
 - решење о одређивању одговорног урбанисте
 - радни тим на изради плана
 - изјаве одговорног урбанисте
 - лиценца одговорног урбанисте

На основу члана 36. Закона о планирању и изградњи ("Службени гласник РС", бр. 72/09, 81/09, 64/10, 24/11, 121/12, 42/13 - УС, 50/13 – УС, 98/13 – УС, 123/14, 145/14, 83/18, 31/19, 37/19 - др.закон, 9/20, 52/21 И 62/23) "ИНФОПЛАН" д.о.о. - Аранђеловац издаје:

РЕШЕЊЕ

О одређивању Руководиоца радног тима - Одговорног урбанисте
за израду:

ИЗМЕНА И ДОПУНА ПЛАНА ГЕНЕРАЛНЕ РЕГУЛАЦИЈЕ ЗА НАСЕЉЕНО МЕСТО ПЕЋИНЦИ

одређујем:

Драгану Стојиловић, дипл.инж.арх.
број лиценце: 200 1454 14

Директор

Марина Агатуновић дипл.екон.

За потребе израде Измене и допуне Плана генералне регулације за насељено место Пећинци одређују се радни тим са следећим учесницима и сарадницима:

Марија Пауновић Милојевић	дипломирани инжењер архитектуре
Јадранка Каралић	дипломирани инжењер архитектуре
Стојиловић Драгана	дипломирани инжењер архитектуре
Наташа Миливојевић	дипломирани грађевински инжењер
Тијана Лукић	дипломирани просторни планер, маст инж. зашт.жив.сред.
Марија Орлић Пољаковић	дипломирани просторни планер
Миљан Милосављевић	дипломирани инжењер архитектуре
Никола Мијатовић	дипломирани инжењер геодезије
Слађана Гајић	дипломирани инжењер геодезије
Љубиша Јаковљевић	струк.инж.геод.
Драгана Радосављевић	маст.инж геодез.
Саша Цветковић	инжењер грађевине
Наташа Цветковић	инжењер грађевине
Мира Продановић	грађевински техничар
Божих Слободан	дипломирани инжењер машинства
Дејан Петровић	дипломирани инжењер електротехнике
Горан Каралић	дипломирани инжењер архитектуре
Милан Перић	дипломирани инжењер саобраћаја
Горан Вуковић	дипломирани инжењер саобраћаја
Марковић Слободан	дипломирани инжењер геодезије
Момчило Давидовић	дипломирани грађевински инжењер
Предраг Симоновић	дипломирани грађевински инжењер
Тамара Бартошек	дипломирани грађевински инжењер
Александар Гавриловић	дипломирани грађевински инжењер
Милан Бановић	мастер инжењер грађевине
Марина Агатуновић	дипломирани економиста

Директор
Марина Агатуновић, дипл.екон.

На основу члана 38. Закона о планирању и изградњи ("Службени гласник РС" бр.72/09, 81/09 – исправка, 64/10 – УС, 24/11, 121/12, 42/13-УС, 50/13-УС, 98/13-УС, 132/14, 145/14, 83/18, 31/19, 37/19-др.закон 9/20, 52/21 и 62/23), одговорни урбаниста даје:

ИЗЈАВА ОДГОВОРНОГ УРБАНИСТЕ

Одговорни УРБАНИСТА Измена и допуна Плана генералне регулације за насељено место Пећинци,

Драгана Стојиловић, дипл.инж.арх.

ИЗЈАВЉУЈЕМ

1. да је нацрт Измена и допуна Плана генералне регулације за насељено место Пећинци припремљен у складу са Законом и прописима донетим на основу Закона;
2. да је нацрт Измена и допуна Плана генералне регулације за насељено место Пећинци припремљен на основу званичних и релевантних података и подлога;
3. да је нацрт Измена и допуна Плана генералне регулације за насељено место Пећинци усклађен са условима имениоца јавних овлашћења и са извештајем о стручној контроли, као и да је усклађен са планским документом ширег подручја.

Одговорни урбаниста: Драгана Стојиловић, дипл.инж.арх.

Број лиценце: 200 1445 14

Печат: Потпис:

Место и датум: Аранђеловац, фебруар 2024. године

На основу члана 38. Закона о планирању и изградњи ("Службени гласник РС" бр.72/09, 81/09 – исправка, 64/10 – УС, 24/11, 121/12, 42/13-УС, 50/13-УС, 98/13-УС, 132/14, 145/14, 83/18, 31/19, 37/19-др.закон 9/20, 52/21 и 62/23), одговорни урбаниста даје:

ИЗЈАВА ОДГОВОРНОГ УРБАНИСТЕ

Одговорни УРБАНИСТА Измена и допуна Плана генералне регулације за насељено место Пећинци,

Драгана Стојиловић, дипл.инж.арх.

ИЗЈАВЉУЈЕМ

1. да је нацрт Измена и допуна Плана генералне регулације за насељено место Пећинци, припремљен у складу са Законом и прописима донетим на основу Закона;
2. да је нацрт Измена и допуна Плана генералне регулације за насељено место Пећинци, усклађен са извештајем о стручној контроли и усклађен са планским документом вишег реда

Одговорни урбаниста: Драгана Стојиловић, дипл.инж.арх.

Број лиценце: 200 1445 14

Печат: Потпис:

Место и датум: Аранђеловац, март 2024. године

На основу члана 38. Закона о планирању и изградњи ("Службени гласник РС" бр.72/09, 81/09 – исправка, 64/10 – УС, 24/11, 121/12, 42/13-УС, 50/13-УС, 98/13-УС, 132/14, 145/14, 83/18, 31/19, 37/19-др.закон 9/20, 52/21 и 62/23), одговорни урбаниста даје:

ИЗЈАВА ОДГОВОРНОГ УРБАНИСТЕ

Одговорни УРБАНИСТА Измена и допуна Плана генералне регулације за насељено место Пећинци,

Драгана Стојиловић, дипл.инж.арх.

ИЗЈАВЉУЈЕМ

1. да је нацрт Измена и допуна Плана генералне регулације за насељено место Пећинци, припремљен у складу са Законом и прописима донетим на основу Закона;
2. да је нацрт Измена и допуна Плана генералне регулације за насељено место Пећинци, усклађен са Извештајем о обављеном Јавном увиду.

Одговорни урбаниста: Драгана Стојиловић, дипл.инж.арх.
Број лиценце: 200 1445 14
Печат: Потпис:

Место и датум: Аранђеловац, април 2024. године

На основу члана 35.став 8. Закона о планирању и изградњи ("Службени гласник РС" бр. 72/09, 81/09 -испр., 64/10-одлука УС, 24/11,121/12, 42/13 - одлука УС, 50/13 - одлука УС, 98/13 - одлука УС, 132/14, 145/1, 83/18, 31/19, 37/19-др. закон, 9/20 и 52/21), члана 40 став 1. тачка 5. Статута општине Пећинци ("Службени лист општина Срема" број: 6/19), Скупштина општине Пећинци, на седници одржаној дана 05.04.2023. године, донела је:

**ИЗМЕНА И ДОПУНА
ПЛАНА ГЕНЕРАЛНЕ РЕГУЛАЦИЈЕ
ЗА НАСЕЉЕНО МЕСТО ПЕЋИНЦИ**
„Службени лист општина Срема“ број 22/10

I УВОД

Изради измене и допуне Плана генералне регулације за насељено место Пећинци приступило се на основу Одлуке о измени и допуни Плана генералне регулације насељеног места Пећинци, коју је донела Скупштина општине Пећинци на седници одржаној 06.09.2021.године, (бр.одлуке: 350-131/2021-1), („Службени лист општина Срема“, бр**22/10**).

Саставни део Одлуке о измени и допуни Плана генералне регулације за насељено место Пећинци је и Решење о (не)приступању изради Извештаја о стратешкој процени утицаја плана на животну средину.

После доношења одлука приступило се изради Нацрта плана по члану 51б. Закона о планирању и изградњи, по скраћеном поступку, без израде процедуре раног јавног увида.

Измене се врше на основу Одлуке о измени плана и на основу иницијативе за изменом од стране Општинске управе, и услова имаоца јавних овлашћења, а односе се на измену графичког и текстуалног дела Плана генералне регулације за насељено место Пећинци („Сл. лист општина Срема", бр. 2/14).

Измене се највећим делом односе на промену намене замљишта на одређеним парцелама, редефинисање регулација појединих саобраћајница као и укидање или планирање нових саобраћајница.

Кроз израду плана разрађене су локације – измене, дате Одлуком о измени плана. Временом су се за неке циљане измене променили општи услови и потребе, односно након преиспитивања досадашњих планских решења до измена није дошло. Текст Плана је мењан и у складу са ново добијеним условима имаоца јавних овлашћења (и у тексту и у графици).

Промене које су спроведене у графици Измена и допуна Плана су следеће¹:

1. Промена намене катастарске парцеле број 187/2 и 187/3 КО Пећинци из намене радна зона са становањем у намену **Пословање са услугама и укидају се јавни путеви на парцелама 187/2 и 187/3;**

¹ У Планској Документацији су све ове промене дате и графички, у прилогу „Опис локација – измена ПГР-а“.

2. Промена намене дела катастарске парцеле број 227/6 и катастарских парцела 420/1 и 420/3, све КО Пећинци, **из намене заштитно зеленило у намену породично становање.**
3. Промена траса планираних саобраћајница кроз радну зону „Исток“;
4. Промена намене катастарских парцела број 1238/3, 1238/2 и 1238/1 КО Пећинци **из намене заштитно зеленило у намену радна зона „Исток“; Након добијања услова надлежног јавног предузећа бунари нису планирани на овој локацији, бећ остаје само један постојећи;**
5. Промена намене катастарских парцела уз источну границу плана, 1042/2, 1231, 1232, 1233/1, 1233/2, 1234, 1235/1, 1235/2, 1236, 1243, 1500/1, 1501/3, 1515, 1516, 2088 КО Пећинци, **из намене заштитно зеленило у намену породично становање;**
6. Промена намене катастарских парцела уз државни пут IIA реда број 120, 1442/6, 1443/1, 1444/1, 1445/3, 1462/3, 1654/2, 1656, 1657/2, 1658/1, 2171/1, и делова парцела број 1462/2, 1676/17, 1696/20, 1697/3, 1698, све КО Пећинци **из намене заштитно зеленило у намене: пословање мањег обима; радна зона са становањем и радна зона Југ;**
7. Промена намене на катастарским парцелама број : 565/1, 565/2, 565/4, 1700, 1701, 1702/1, 1702/2, 1703/1, 1703/2, 1704 и 2066 КО Пећинци. **Промена намене у Пословање мањег обима и Коминална површина – Ватрогасна служба;**
8. Промена намене катастарске парцеле број 652/1 КО Пећинци **из намене пословање мањег обима у паркинг простор;**
9. Промена намене дела кат. парцеле број 914/4 КО Пећинци **из намене објекти јавне намене у намену Вишепородично становање (собзиром на то да је Ватрогасни дом планиран на новој локацији);**
10. Промена намене на делу к.п. бр.1237/1 КО Пећинци **из намене спротско-рекреативне површине у намену радна зона „Исток“;**
11. Промена нам.земљ.у блоку 2-3, након преиспитивања потреба промене намена у овом блоку **задржава се постојеће стање;**
12. Деф.једносмерне саобраћајнице на к.п. бр.2189 ко Пећинци, **при чему су дате регулација за једносмерну улицу и атмосферски канал;**
13. **Промена намене и дефинисање паркинг површине на деловима кп.бр. 923/1, 923/2 и 929/2 ;**
14. Редифинисање регулације примарне саобраћајнице у насељу односно улицу Слободана Бајића и улицу Браће Видаковић. **Померена регулациона линија, у блоку 2-7, како би се ускладили са постојећим објектима;**
15. Промена намене земљишта на парцелама 1699/2 и 1699/3 К.О. Пећинци Блок 3-7 **из породично становање у Пословање мањег обима;**
16. Спровођење намена земљишта на парцелама 1497/1, 1498/1 и 1499 К.О. Пећинци, где је директно спровођење, и промена намене заштитно зеленило у породично становање, а низ нових парцела уз улицу у намену становање са пословањем;
17. Промена намене земљишта на парцелама 1042/2, 1042/5, 1516 и делу к.п.бр.1243 К.О. Пећинци, **у породично становање.**
18. Промена намене земљишта на парцелама 150/1, 152/1, 153/1 и 154/1 К.О. Пећинци, **из намене Заштитно зеленило у пословање мањег обима и породично становање;**
19. Промена намене земљишта на кп.бр. 673 **и усклађивање са постојећом наменом на парцели 678- мешовито становање**

20. Промена намене замљишта, дефинисање отвореног стамбеног блока и парцелацију земљишта под објектима у зони централних садржаја у блоковима 3-1 на парцелама 674, 663/2, 631, 635/4, 653/16 К.О. Пећинци, **али је и редевинисана и предвиђена улица у том блоку ради остваривања приступа;**
21. Редевинисање регулације саобраћајнице у улици Посавског одреда, **где је након преиспитивања остало постојеће планско решење.**
22. Дефинисање саобраћајнице у блоку 4-5 која би повезала ул.Патријарха Павла, Сремску и Виноградарску. **Планиране су нове саобраћајнице са регулацијом;**
23. Промена намене замљишта на к.п. бр.669 К.О. Пећинци, али након преиспитивања потреба остала је постојећа планирана намена.
24. За блок 4-4 да нема спровођења израдом ПДР-а. као и за блок 3-5 уз улицу где постоји регулација. **Предвиђено је директно спровођење плана у блоку 4-4 где су и дате регулација улице. У блоку 3-5, за парцеле које немају излаз на јавно и потребне су нове саобраћајнице, остала е потреба за израду ПДР-а;**
25. Промена намене земљишта на кп. бр. 290/1 и 291, из **Заштитног зеленила у Пословање мањег обима и Мешовиту намену;**
26. Промена намене земљишта на кп. бр. 421/1, из **Заштитног зеленила у Мешовиту намену;**
27. Промена намене земљишта на делу кп. бр. 1266/10 и парцели 158/4, 158/1 и делу 159/1, из **Заштитног зеленила у Породично становање и Мешовиту намену;**
28. **Усаглашавање са постојећим стањем позиције постојећих резервоара на парцелама 798/4 и 2052/2. На парцели 798/1 није резервоар па она добија намену Породично становање, као парцела 798/2 која у једном свом делу добија намену породично становање;**
29. **Позиционирање Истражних бунара, према условима Покрајинског секретаријата за енергетику, грађевинство и саобраћај;**
30. **Позиционирање далековода, са заштитним појасом, према условима „Електроурежа Србије“ Београ**

1. ПРАВНИ ОСНОВ ЗА ИЗРАДУ ИЗМЕНА И ДОПУНА ПЛАНА ГЕНЕРАЛНЕ РЕГУЛАЦИЈЕ

Правни основ израде Измена и допуна Плана генералне регулације за насеље Пећинци су:

- чланови 25, 26 и 46 Закона о планирању и изградњи, ("Службени гласник РС", бр. 72/09, 81/09 -испр., 64/10-одлука УС, 24/11, 121/12, 42/13-одлука УС, 50/13-одлука УС, 98/13-одлука УС, 132/14, 145/14, 83/2018, 31/2019, 37/2019-др.закон, 9/2020, 52/21 и 62/23), Правилник о садржини, начину и поступку израде планских докумената („Сл. гласник РС", бр. 32/2019), и
- Одлука о изради Измене и допуне Плана генералне регулације насеља Пећинци („Сл. лист општина Срема", бр. 35/2021 од 06.09.2021.).

2. ПЛАНСКИ ОСНОВ ЗА ИЗРАДУ ИЗМЕНА И ДОПУНА ПЛАНА

Плански документи ширих подручја и плански основ за израду Измена и допуна Плана генералне регулације су:

- Регионални просторни план Аутономне покрајине Војводине („Службени лист АПВ", бр. 22/11);

- Просторни план подручја инфраструктурног коридора Е-70 деоница граница Хрватске - Београд (Добановци) („Сл. гласник РС", бр. 69/03);
- Просторни план општине Пећинци („Сл. лист Општина Срема", бр. 7/2007);
- Просторним планом подручја посебне намене система за водоснабдевање „Источни Срем", („Службени лист АПВ" бр.57/17)
- План генералне регулације насеља Пећинци („Сл. лист општина Срема", бр. 2/14);

Претходни услови прибављени од стране надлежних органа и организација и сви остали подаци прибављени од институција надлежних за издавање података који су од важности за овај план тј. за његову израду и саму реализацију.

3. ЦИЉ ИЗРАДЕ И ДОНОШЕЊА ИЗМЕНА И ДОПУНА ПЛАНА

Основни циљ израде Измена и допуна Плана генералне регулације јесте преиспитивање и кориговање постојећег Плана генералне регулације насеља Пећинци (преиспитивање намена, редифинисање саобраћајних решења) у складу са новонасталим потребама становништва, управе и потенцијалних инвеститора, заправо свих будућих корисника плана, све у циљу бољег развоја целокупног насеља.

4. ГРАНИЦЕ ОБУХВАТА ИЗМЕНА И ДОПУНА ПЛАНА

Граница измене и допуне Плана генералне регулације за насељено место Пећинци почиње на тремеђи к.п. бр. 188/14, 188/13 и 188/12 КО Пећинци и иде у смеру казальке на сату пратећи границу к.п. бр. 188/14, 188/2, 187/2, 187/3, 2142/2, 175/1, 174/2, пресеца к.п. бр. 2025/2, па наставља границом к.п. бр. 143/2, 144/2, 145/2, 146/2, 146/3, 147/2, 148/1, 149/1, 150/1, 152/1, 153/1, 154/1, 2026/1, 158/1, 158/4, 159/1, 160/1, 161/1, 2054/2, 2153/2, 1172/8, 2070/5, 1266/10, 1271/4, 1271/5, 1272/1, 1273/1, 1273/2, 1273/3, 1273/4, 1274/1, 1274/3, 1275/1, 1276/2, 2078/1, 1300/2, 1298/2, 1297/2, 1296/3, 1296/2, 1294/1, 1294/2, 1293/1, 1292/2, 1292/1, 2135/6, 1321/2, 2080/2, 1322/6, 1322/12, 1322/10, 1323/5, 1323/7, 1324/2, 1325/4, 2082/2, 1335/2, 1336/1, 1337/2, 1338/1, 1338/2, 1338/3, пресеца к.п. бр. 2082/2, иде границом к.п. бр. 1328/2, пресеца к.п. бр. 2084, па продужава пратећи границу к.п. бр. 2084. Затим пресеца к.п. бр. 2135/6, па наставља да прати границу к.п. бр. 1263, 1262, 1261/2, 1261/1, 1239/3, 1239/2, 1239/4, 1239/1, 1238/1, 1238/2, 1238/3, ломи се, пресеца к.п. бр. 2154/3, па продужава границом к.п. бр. 1237/1, 1236, 1235/2, 1235/1, 1234, 1233/2, 1233/1, 2088, 1231, 1232, 1515, 1243. Потом пресеца к.п. бр. 2091, и продужава границом к.п. бр. 1501/3. Граница затим пресеца к.п. бр. 2093, па прати границу к.п. бр. 1440, 1439, 1438, 1437, 1436, 1437, 1438, 1439, 1440, пресеца к.п. бр. 2170 и 2096, па прати границу к.п. бр. 2096, 2098. Онда пресеца к.п. бр. 2124, 2133 и 2127, па прати границу к.п. бр. 2127 и 1961, пресеца к.п. бр. 2131, а потом прати границу к.п. бр. 1971, 1972, 1975, 1972, 1970, 1969, 2120, 2119/1, 1785/11, 1785/8, а онда пресеца к.п. бр. 2113. Онда наставља границом к.п. бр. 2113, 2114, па се ломи и пресеца к.п. бр. 2133, а потом иде границом к.п. бр. 2116, 1688/2, 1687, 1686/1, 1086/6, 1086/4, 1686/2, 1686/7, 1685, 1684, 1683, 1682/3, 1681, 1680, 1679, 1677, 1676, 1673/4, 1673/3, 1673/2, 1673/1, 1672, 1669, 1668, 1665, 1664, 1661, 1660/1, 1660/2, 1657/3, 1657/2, 2104/1, 2152/1, 2105/1, 1697/3, 1696/20,

1696/17, пресеца к.п. бр. 2103/3, па иде границом к.п. бр. 2152/1, 290/1, 290/2, 290/3, пресеца к.п. бр. 276, па иде границом к.п. бр. 276, 278/1, 282/1, 282/8, 282/9, 282/10, 282/6, 282/5, пресеца к.п. бр. 2043, па наставља границом к.п. бр. 388/2, 388/1, 387/1, 386, 376/1, 2039/2, 399/2, 400/7, 400/6, 401/8, 401/6, 401/10, 401/12, 402/4, 402/6, 405/8, 405/5, 2040, 420/4, 420/3, 420/1, 2036, 2146, 227/6, 227/5, 227/3, 186/6, 186/7, 186/8, 186/17, 186/18, 2015/2, 2142/2, и границом к.п. бр. 188/14 долази до тромеђе к.п. бр. 188/14, 188/13 и 188/12 одакле је опис и почео.

5. ПОСТОЈЕЋЕ СТАЊЕ

Обухват Плана утврђен је Одлуком о изради Плана генералне регулације насељеног места Пећинци (Сл. лист општина Срема, 8/2010, 45/2012)

Простор обухвата целина или зона са претежном наменом у зависности од планираног начина коришћења.

Предвиђене су:

1. Централна зона;

2. Зоне становања;

а) породично

б) вишепородично

в) мешовито

3. Радне активности;

а) радне зоне

б) радне зоне са становањем

4. Зеленило и рекреација;

5. Комуналне површине (хумано гробље, пречитач отпадних вода, водозахват, пијаца, вашариште);

6. Зоне инфраструктурних објеката (аутобуска станица, станице за снабдевање горивом);

7. Површине под габаритима улица и под каналском мрежом у насељу.

Радна зона

1. Радна зона *Југ*;

2. Радна зона *Исток*.

Радна зона *Југ* је у јужном делу насеља, уз постојећи локални пут Пећинци - Суботиште и делом уз ДП-117 (део пута према насељу Прхово).

Радна зона *Исток* простира се од фудбалског стадиона до коридора државног пута М-1 (аутопута) на исток, према северу захвата површину од постојећег становања до аутопута, а према југу граница је Канал Цигански.

Радне зоне са становањем

Ова намена предвиђена је у блоковима 1-6 , 1-12, 2-7, 3-5, 4-4 и 4-7 .

Зеленило и рекреација

Спортско – рекреативна зона

Централни комплекс спортско рекреативних површина на територији насеља налази се на локацији у источном делу насеља, на простору где је изграђено фудбалско игралиште.

Зелене површине

Зеление површине у насељу су следеће :

- вртови и баште унутар стамбених парцела или уређене зелене површине испред јавних пословних и других објеката;
- дрвореди у улицама који представљају линеарно зеленило дуж насељских саобраћајница;
- заштитно зеленило које се формира као тампон зона и има заштитну улогу (зеленило на површинама јавне намене и радних зона);
- ветрозаштитни појас, који се формира на удару доминантних ветрова на насеље;
- паркови, скверови и остале хортикултурне површине намењене пасивној рекреацији становништва.

Комуналне површине

Водозахват

Новоформирано извориште је позиционирано на локацији „Сувача“, на источној граници насеља Пећинци, непосредно поред фудбалског стадиона. Сам аутопут је удаљен око 730m од планиране локације.

Зелена пијаца

За зелену пијацу је одређена парцела к.п. 672 и део к.п. 671 у јужном делу блока 4-1 (централна зона).

Гробље

Задржава се на постојећем месту, у северозападном делу насеља. Површина задовољава потребе насеља у планском периоду.

Вашариште

Вашариште је у југозападном делу насеља.

Зоне инфраструктурних објеката

Аутобуска станица

Нема изграђена аутобуска станица.

Станице за снабдевање горивом

Две станице за снабдевање горивом (једна северно, на уласку у насеље, у непосредној близини петље и дуге у склору мотела односно аутопута)

ТРАСЕ, КОРИДОРИ И КАПАЦИТЕТИ ЗА САОБРАЋАЈНУ, ЕНЕРГЕТСКУ; КОМУНАЛНУ И ДРУГУ ИНФРАСТРУКТУРУ

Саобраћај

Основну саобраћајну мрежу насеља, која је обухваћена границом плана представљају следеће саобраћајнице :

1. саобраћајнице првог реда – Улица Браће Видаковић, Слободана Бајића Паје, Јове Негушевића, Школска део од Посавског одреда на исток, веза пута за Попинце и Школске и Бр.Крстића, које сем насељских саобраћајних токова прихватају и део транзита;
2. саобраћајнице другог реда – Улица 6. Војвођанске, Лењинова, Посавског одреда, које такође носе мањи део транзитног саобраћаја;
3. остале улице у насељу;
4. новопланиране улице у деловима насеља или радним зонама.

Пешачка зона

На потезу између улица Слободана Бајића Паје и Посавског одреда формирана је пешачка зона на коју се наслањају објекти јавних функција и друштвене надградње. Зона се наслања на парк у улици Слободана Бајића Паје.

Енергетска инфраструктура

Електроенергетска мрежа

Планирано је опремање постојеће ТС 110/20 кV Пећинци са још једним напојним трансформатором 31,5 MVA као и са 8 изводних 20 кV ћелија. Уколико буде потребе, за напајање предметне радне зоне могуће је обезбедити још један 20 кV извод из ТС 110/20 кV .

Гасна мрежа

Изградњом прикључног гасовода , мерно регулационе станице *Пећинци* и дела дистрибутивне мреже кроз насељске улице добар део насеља је гасификован. У наредном периоду неопходно је урадити гасификацију и преосталих стамбених улица као и извршити проширење мреже на новопланиране радне зоне.

ТТ инфраструктура

Постојећи капацитет дигиталне чворне централе ДКТС – 23 за довољава садашње потребе за телекомуникационим услугама, али има и могућност проширења.

Мобилна телефонија

Подручје Пећинаца је покривено двама базним станицама које припадају свим оператерима мобилне телефоније (Телеком, Теленор, ВИП).

.Комунална инфраструктура

Снабдевање водом за пиће

У обухвату плана је изграђена водоводна мрежа којом управља Јавно комунално предузећа *Водовод и канализација*.

Канализација отпадних вода

У обухвату плана је изграђена канализациона мрежа мрежа којом управља Јавно комунално предузећа *Водовод и канализација*.

Грејање

У обухвату плана је изграђена топоводна мрежа којом управља Јавно комунално предузећа *Сава*.

II ИЗМЕНЕ И ДОПУНЕ У ТЕКСТУАЛНОМ ДЕЛУ ПЛАНА

У текстуалном делу Плана Генералне регулације насеља Пећинци се мењају следећи делови, а све у складу са Одлуком о изменама и допунама Плана генералне регулације насеља Пећинци («Службени лист општине Срема» број ...) као и добијеним условима имаоца јавних овлашћења.

1.Измене и допуне у текстуалном делу у Одељку Правила уређења

У делу ПРАВИЛА УРЕЂЕЊА- ЦЕЛИНЕ И ЗОНЕ ОДРЕЂЕНЕ ПЛАНОМ

Део:

Овим планом предвиђене су:

- 1.Централна зона
- 2.Зоне становања
 - а)породично
 - б)вишепородично
 - ц) мешовито
- 3.Радне активности
 - а)радне зоне
 - б)радне зоне са становањем
- 4.Зеленило и рекреација
- 5.Комуналне површине (хумано гробље, пречистач отпадних вода , водозахват, зелена пијаца, вашариште)
- 6.Зоне инфраструктурних објеката (аутобуска станица, станице за снабдевање горивом)
- 7.Површине под габаритима улица и под каналском мрежом у насељу.

Мења се и гласи:

Овим изменама и допунама предвиђене су следеће намене:

- 1. Централна зона;**
- 2. Зоне становања;**
 - а) вишепородично становање
 - б) мешовито становање
 - в) породично становање
 - г) становање са пословањем
- 3. Радне активности;**
 - а) пословање мањег обима
 - б) радне зоне са становањем
 - в) пословање са услугама
 - г) радна зона „Југ“ и радна зона „Исток“
- 4. Зеленило и рекреација;**
 - а) паркови и скверови
 - б) заштитно зеленило
 - в) спортско рекреативне површине
- 5. Комуналне површине**
 - а) гробље
 - б) ППОВ

- в) водозахвати- планирани и постојћи
- г) топлана
- д) ватрогасна служба

6. Зоне инфраструктурних објеката (станице за снабдевање горивом);

7. Површине под габаритима улица и под каналском мрежом у насељу.

У делу ПРАВИЛА УРЕЂЕЊА- ЦЕЛИНЕ И ЗОНЕ ОДРЕЂЕНЕ ПЛАНОМ - Централна зона

Пасуси:

Планирана површина за зону централних садржаја обухвата блокове 1-1, 2-1,3-1 и 4-1 са следећим функцијама: становање, управа и администрација, образовање, култура, здравство, црква, пијаца, пословање мањег обима, комуналне и зелене површине.

Сви постојећи јавни објекти у зони центра се задржавају (основна школа, пијаца, предшколска установа, дом културе, амбуланта и апотека, ватрогасно друштво, месна канцеларија и општина).

Мењају се и гласе:

Планирана површина за зону централних садржаја обухвата блокове 1-1, 2-1, 3-1 и 4-1 са следећим функцијама: вишепородично становање, породично становање са пословањем, мешовито становање, управа и администрација, образовање, култура, здравство, црква, пијаца, пословање мањег обима, комуналне, зелене површине и паркинг простор.

Сви постојећи јавни објекти у зони центра се задржавају (основна школа, пијаца, предшколска установа, дом културе, амбуланта и апотека, месна канцеларија и општина) осим ватрогасног дома, који се измешта у блок 3-7, на катастарске парцелу број 565/1 КО Пећинци.

Док се следећи пасус брише:

Објекат ватрогасног дома налази се у Блоку 1-1. Објекат је новијег датума и сада задовољава потребе насеља. У случају повећања потребе за више ватрогасних возила могуће је измештање те намене на неку другу локацију у насељу која ће моћи просторно и функционално да задовољи.

А наредни пасуси:

Локација планиране зелене пијаце у центару насеља на катастарским парцелама број 672 и 671, у јужном делу блока 4-1.

Изградња већег паркинг простора могућа је у свим блоковима у централној зони. За коју локацију ће се општина одредити зависи углавном од решавања имовинских односа, јер се углавном ради о приватним парцелама.

Постојећи стамбени објекти се задржавају уз могућност да се у приземљу из улице могу отворити трговине, угоститељске и занатске радње, уз контролисано отварање излога на месту отвора у зиду.

У централној зони се налази и неколико објеката вишепородичног становања и то у блоковима 3-1 и 4-1. Наставиће се тренд изградње таквих објеката посебно у Блоку 3-1 где се планира изградња нових стамбених зграда уместо привремених монтажних објеката који тренутно служе за становање. Под вишепородичном стамбеном изградњом подразумева се решавање проблема елементарног становања применом вишеспратних стамбених објеката (до П+4+пк). На локацијама у центру где се налазе породични

стамбени објекти такође је могућа изградња вишепородичних објеката уколико парцела на којој се планира изградња задовољава потребне услове.

Мењају се и гласе:

Локација планиране зелене пијаце је у центру насеља на катастарској парцели број 672 у јужном делу блока 4-1.

Паркинг простор планиран је на катастарској парцели број 652/1 КО Пећинци и иза зграде Општинске управе, на деловима кп. бр.923/1 и 923/2 и целој 929/2, све у КО Пећинци.

У оквиру централне зоне постоје катастарске парцеле које имају намену породично становање и вишепородично становање, где је претежна намена становање (вишепородично и породично), док је могуће обављати и одређене делатности у оквиру истих.

У централној зони се налазе одређене површине намењене за вишепородично становање у централној зони. Наставиће се тренд изградње таквих објеката посебно у Блоку 3-1 где се планира изградња нових стамбених зграда уместо привремених монтажних објеката који тренутно служе за становање. Под вишепородичном стамбеном изградњом подразумева се решавање проблема елементарног становања применом вишеспратних стамбених објеката (до П+4+пк). На локацијама у центру где се налазе породични стамбени објекти такође је могућа изградња вишепородичних објеката уколико парцела на којој се планира изградња задовољава потребне услове. У оквиру парцела под овом наменом могуће је увођење и одређених врста пословних делатности које су у складу са контекстом центра насеља и не нарушавају га.

У делу ПРАВИЛА УРЕЂЕЊА- ЦЕЛИНЕ И ЗОНЕ ОДРЕЂЕНЕ ПЛАНОМ - Становање

Пасус «Типови становања» мења се и гласи:

Становање се планира у четири основна вида: породично становање, вишепородично становање, мешовито становање и становање са пословањем. Породично становање, као преовлађујуће, заузима 31,2% површине насеља, вишепородично становање заузима 1,41%, становање са пословањем заузима 0,28%, док мешовито становање добија на значају и у укупној површини насеља заузима 1,97% површине.

У Пасусу «Породично становање» први став мења се и гласи:

Овај вид становања представља најзаступљенију намену у грађевинском подручју насеља, на површини од 178,56ха или 32,37% укупне површине под обухватом плана. Планом дефинисане зоне представљају преовлађујућу намену, унутар које су потребни и пожељни ванстамбени садржаји, пословања, трговине, угоститељства и други, који не ремете услове одвијања основне функције. Пожељан однос становања и ванстамбених намена у просторним целинама (блоку, улици и слично) је 70:30 процената.

У пасусу „Вишепородично становање» први став мења се и гласи:

Овај вид становања је заступљен на малој површини и то у централним блоковима 1-1, 3-1, 4-1. Планом дефинисане зоне представљају преовлађујућу намену, унутар које је могућа и пожељна изградња ванстамбених пословних садржаја, у функцији центра (нпр. административни, пословни, трговачки, занатски, културни и слични садржаји) који не ремете услове за одвијање функције основне намене.

У пасусу «**Мешовито становање**» први став мења се и гласи:

Мешовито становање представља комбинацију два основна вида становања. Заузима оквирно 11,25 ха или 1.97% и планирано је на неколико локација у насељу.

У делу ПРАВИЛА УРЕЂЕЊА- ЦЕЛИНЕ И ЗОНЕ ОДРЕЂЕНЕ ПЛАНОМ – Радне активности

У пасусу „**Радне зоне**» прва три става и последњи став се мењају и гласе:

Просторни услови за развој привреде обезбеђени су у оквиру радних зона које обухватају површину од око 239,76ха, на два локалитетима у насељу, радне зоне ***Исток*** и ***Југ***.

Највећи простор за развој привреде од око 165,99ха, налази се у јужном делу грађевинског подручја и у оквиру њега је смештена за сада углавном прехранбена индустрија. Ова радна зона намењује се и даље за развој прехранбене индустрије као и за делатности које задовољавају еколошке и друге критеријуме и не угрожавају постојећу прехранбену индустрију.

На источном делу грађевинског подручја налази се радна зона од око 73,77ха која је већим делом неизграђена и планира се за развој постојећих (простор бивше Земљорадничке задруге) и отварање нових предузећа.

Радне зоне су издељене на мање просторне јединице – блокове. Блокови су нумерисани бројевима од 5-1 до 5-13 .

У пасусу «**Радне зоне са становањем**» мења се други став који гласи:

Планиране су на више локација у оквиру обухвата плана. Ова намена предвиђена је у блоковима 3-5, 4-4, 4-7, 1-6, 3-3 и 2-7.

А Додаје се став који гласи:

Пословање са услугама

Ова намена се односи на објекте пословно –услужних садржаја и пружају услуге смештаја и угоститељства. Објекти су организовани као хотел – мотел са рестораном или великим просторијама за одржавање прослава. Могуће пратеће намене могу бити спорт и рекреација, зеленило, остале врсте услуга – мање трговине.

Дозвољени урбанистички параметри:

Индекс заузетости	до 50%	
Спратност	Су+П+2 .	
Величина грађ.парцеле	600m ²	
Ширина фронта грађ.парцеле	25 m	
Паркирање	на парцели	1ПМ/80m ² простора
Процент озелењених површина	Минимално 30%	
Однос пословања и осталих делатности	Преко 60%	

Паркирање

Паркирање и гаражирање, возила је обавезно у оквиру грађевинске парцеле у односу 1 паркинг место за: корисног простора за 8 столица код угоститељских објеката, корисног простора за 10 кревета код хотелијерских установа, а свето у складу са потребама запослених и технолошког процеса.

Ограђивање

Грађевинске парцеле туристичко-угоститељских објеката се не ограђују.

Спровођење

За ове комплексе обавезна је израда Урбанистичког пројекта са анализом околине.

У делу ПРАВИЛА УРЕЂЕЊА- ЦЕЛИНЕ И ЗОНЕ ОДРЕЂЕНЕ ПЛАНОМ – Зеленило и рекреација

У пасусу „Зелене површине» брише се следећи став:

Број становника и њихове потребе условљавају подизање зелених површина као неопходног чиниоца урбане структуре. Планом се обезбеђује површина од 59,08 m² по једном становнику уређених зелених површина зеленила различитих категорија, односно 22,17 m²/ст. зеленила без спортских површина и заштитног зеленила. Ови показатељи још су повољнији уколико се узме у обзир и зеленило унутар других намена које се не може прецизно површински исказати.

У делу ПРАВИЛА УРЕЂЕЊА- ЦЕЛИНЕ И ЗОНЕ ОДРЕЂЕНЕ ПЛАНОМ – Комуналне површине

У Пасусу «Водозахват» додаје се став који гласи:

Просторним планом посебне намене система за водоснабдевање „Источни Срем“, предвиђена је изградња резервоара и пумпне станице на простору насељеног места Пећинци, као и изградња магистралног цевовода до планираних резервоара. Реализација изградње цевовода планирана је у трећој фази изградње регионалног система – изградња инфилтрационог изворишта и постројења за пречишћавање на локацији „Хртковачка Драга“ капацитета 2500 l/s, као и изградња јужног крака дистрибутивног система за снабдевање водом Београда (Правац југ: Хртковачка Драга – Доњи Товарник – Пећинци – Карловчић – Деч – Шимановци – Крњешевци – Војка – Нова Пазова).

У пасусу «Зелена пијаца» други став се мења и гласи:

Уместо импровизоване пијаце поред цркве, планирана изградња зелене пијаце намењене задовољењу основних потреба дела становништва које нема сопствену пољопривредну продукцију. Локација планиране зелене пијаце у центру насеља на катастарској парцели број 672 КО Пећинци, у јужном делу блока 4-1.

У пасусу «Гробље» први став се мења и гласи:

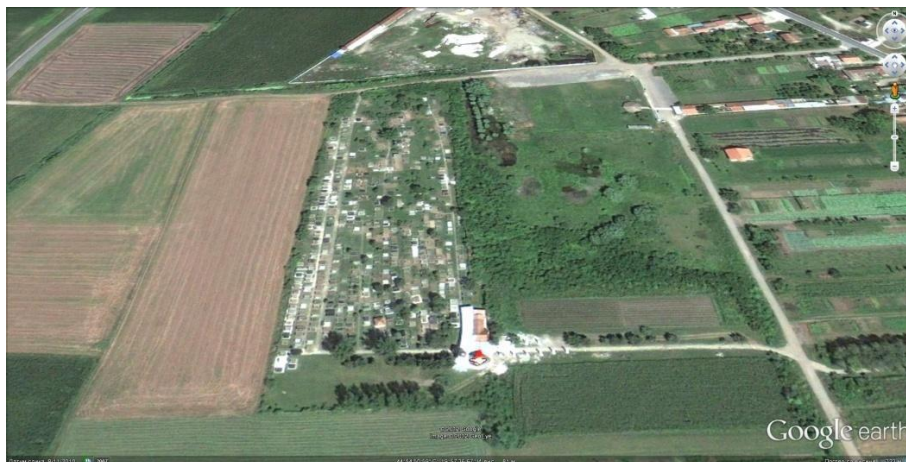
Задржава се на постојећем месту, у северозападном делу насеља. Постојећа површина гробља износи око 1,8 ha. Западно и уз постојеће гробље планирана је површина од око

1,3 ha за будуће проширење гробља, док је простор источно и уз гробље, величине око 2,55ha, намењен зеленој, парковој површини.

На простору који је резервисан за гробље планира се изградња гробних парцела, разведени систем стаза унутар парцела, примерено обликоване зелене површине као и формиран ободни зелени појас.

А Брише се:

Код проширења гробља неопходна је разрада планом детаљне регулације.



Пасус „Вашариште» се брише.

У делу ПРАВИЛА УРЕЂЕЊА- ЦЕЛИНЕ И ЗОНЕ ОДРЕЂЕНЕ ПЛАНОМ –Зоне инфраструктурних објеката

Пасус „Аутобуска станица“ се бришу.

У пасусу «Станице за снабдевање горивом» додаје се став који гласи:

Свака станица може да постави и електропуњаче за аутомобиле на електрични погон, у циљу развијања електромобилности.

У делу ПРАВИЛА УРЕЂЕЊА- ЦЕЛИНЕ И ЗОНЕ ОДРЕЂЕНЕ ПЛАНОМ – Површине под габаритима улица и каналском мрежом у насељу додаје се став који гласи:

На подручју катастарске општине Пећинци се налази мрежа мелиорационих канала, формирана ради одводњавања пољопривредних површина. Постојећа мрежа мелиорационих канала на подручју насеља, поред своје основне функције одводњавања пољопривредног земљишта, представља и реципијент атмосферских вода и других пречишћених вода насеља и радних (индустријских) зона насеља. Упуштањем атмосферских и других пречишћених вода у мелиорационе канале се не сме угрозити основна функција каналске мреже – одводњавање тј. планираном изградњом нових објеката на предметном простору се не сме угрозити водни режим постојеће каналске мреже у свим условима рада система за одводњавање.

У делу ПРАВИЛА УРЕЂЕЊА- ЦЕЛИНЕ И ЗОНЕ ОДРЕЂЕНЕ ПЛАНОМ Додаје се цело поглавље које гласи:

1.2 ГЕОЛОШКА ИСТРАЖИВАЊА

Према Условима Покрајинског секретаријата за енергетику, грађевинарство и саобраћај (бр.142-310-78/2023-03 од 13.02.2023.год. и бр.140-501-207/2023-05 од 10.02.2023.год.), увидом у катастар активних истражних простора; лежишта и биланси минералних сировина и других геолошких ресурса и катастар експлоатационих простора и поља утврђено је да , на простору обухвата Измена и допуна плана генералне регулације насеља Пећинци, утврђене и оверене резерве имају:

Оверене резерве:

1. Општина Пећинци, Фонд за грађевинско земљиште, Пећинци

- Извориште: извориште на подручју општине Пећинци (извориште месне заједнице Пећинци)
- Потврда бр.115-310-142/2011-02 од 21.09.2011.г.
- Потврду издао: Покрајински секретаријат за енергетику и минералне сировине
- Минералне сировине: подземна вода
- Граница лежишта са овереним билансним резервама, категорије и количина билансних резерви:

Извориште Месне заједнице Пећинци	
Координате лежишта подземних вода	1. Y=7 419 116 X=4 975 648
	2. Y=7 418 088 X=4 975 648
	3. Y=7 419 088 X=4 973 825
	4. Y=7 419 116 X=4 973 825

2. „Sunoko“ д.о.о.Нови Сад

- Извориште: извориште „Sunoko“ ДОО Производни центар Пећинци у Пећинцима
- Решење бр.143-310-560/2018-02 од 18.04.2019.г.
- Решење издао: Покрајински секретаријат за енергетику, грађевинарство и саобраћај
- Минералне сировине: подземна вода
- Граница лежишта са овереним билансним резервама:

Преломна тачка	X	Y
1	7 417 280	4 972 440
2	7 418 070	4 972 395
3	7 418 020	4 971 705
4	7 417 210	4 971 755

3. „Луки - комерц“ д.о.о. Пећинци

- Лежиште: извориште „Луки - комерц“ у Пећинцима

- Решење бр.115-310-117/2016-02 од 03.04.2017.г.
- Решење издао: Покрајински секретаријат за енергетику, грађевинарство и саобраћај
- Минералне сировине: подземна вода
- Граница лежишта са овереним билансним резервама:

Бунар Б - 1

Преломна тачка	X	Y
1	7 418 677	4 972 491
2	7 418 727	4 972 491
3	7 418 727	4 971 441
4	7 417 677	4 971 441

Бунар Б – 1/00

Преломна тачка	X	Y
1	7 418 510	4 972 610
2	7 418 555	4 972 610
3	7 418 570	4 972 600
4	7 418 570	4 972 550
5	7 418 510	4 972 550

Све ове локације дате су на графичком прилогу бр.3 „Планирана намена површина“

У делу ПРАВИЛА УРЕЂЕЊА- ЦЕЛИНЕ И ЗОНЕ ОДРЕЂЕНЕ ПЛАНОМ поглавље 1.2 постаје поглавље 1.3. БИЛАНС ПОВРШИНА у којој се мења Табела биланса која сада гласи:

Табела биланса:

БИЛАНС ПОВРШИНА у обухвату ИЗМЕНА И ДОПУНА ПГР-А ЗА НАСЕЉЕНО МЕСТО ПЕЋИНЦИ И					
		Постојеће		Планирано	
Редни број	Зона	Површина (ha)	Процент (%)	Површина (ha)	Процент (%)
1.	Централна зона				
	Радна зона са становањем	0,16	0,03	0,16	0,03
	Мешовито становање	1,36	0,24	5,1	0,89
	Становање са пословањем	0,8	0,14	0,51	0,09
	Вишепородично становање	1,36	0,24	1,38	0,24
	Пословање мањег обима	0,86	0,15	0,86	0,15
	Васпитање и образовање	0,97	0,17	0,97	0,17
	Здравство	0,33	0,06	0,33	0,06
	Социјална заштита	0,2	0,03	0,2	0,03
	Управа и администрација	0,53	0,09	0,43	0,09
	Култура	0,18	0,03	0,18	0,03
	Ватрогасна служба	0,04	0,01	-	-
	Насељска топлана	0,07	0,01	0,07	0,01
	Верски објекат	0,08	0,05	0,08	0,05
	Зелене површине	0,32	0,05	0,32	0,05
	Паркинг простор	-	-	0,3	0,05
	Водозахват планирани	-	-	0,026	0,004
	УКУПНО ЗА ЦЕНТРАЛНУ ЗОНУ	7,26	1,27	10,92	1,94
2.	Становање				
	Породично становање	127,9	22,38	178,56	32,37
	Мешовито становање	0,78	0,14	6,16	1,08

ИЗМЕНА И ДОПУНА ПЛАНА ГЕНЕРАЛНЕ РЕГУЛАЦИЈЕ
ЗА НАСЕЉЕНО МЕСТО ПЕЋИНИ

	Становање са пословањем	-	-	1,07	0,19
	УКУПНО ЗА СТАНОВАЊЕ	128,68	22,52	185,79	33,6
3.	Радне активности				
	Радна зона „Исток“	2,8	0,49	73,77	12,9
	Радна зона „Југ“	62,37	10,91	165,99	29,5
	Радна зона са становањем	2,47	0,43	27,63	4,83
	Пословање мањег обима	2,27	0,4	19,64	3,4
	Пословање са услугама	1,1	0,19	2,02	0,35
	УКУПНО ЗА РАДНЕ АКТИВНОСТИ	71,01	12,42	289,05	50,9
4.	Зеленило и рекреација				
	Парковске површине	2,56	0,45	3,71	0,65
	Заштитно зеленило	-	-	1,27	0,22
	Спорт и рекреација	3,81	0,67	3,82	0,67
	УКУПНО ЗА ЗЕЛ. И РЕКР.	6,37	1,11	8,8	1,54
5.	Комуналне површине				
	Вашариште	2,62	0,45	-	-
	Гробље	1,82	0,32	3,11	0,54
	Ватрогасна служба	-	-	0,14	0,02
	Водозахват	0,64	0,11	0,64	0,11
	Рез.површина водозахвата	-	-	3,53	0,62
	Уређај за пречишћавање	1,79	0,31	1,8	0,31
	УКУПНО ЗА КОМУНАЛНЕ ПОВРШИНЕ	6,87	1,20	9,22	1,6
6.	Зоне инфраструк. објеката				
	Бензинска пумпа	0,16	0,03	0,16	0,03
	Трафостаница/ГМРС	1,99	0,35	1,39	0,24
	Саобраћајне површине и канали у обухвату плана	54,66	9,56	66,11	11,57
	УКУПНО ЗОНЕ ИНФРАС. ОБЈЕКТА	56,81	9,94	67,66	11,84
	Неизграђено земљиште	274,03	47,95	-	-
	Пољопривредно земљиште	18,26	3,19	-	-
	УКУПНО ГРАЂЕВИНСКИ РЕЈОН	571,44	100	571,44	100

У делу ПРАВИЛА УРЕЂЕЊА- ЦЕЛИНЕ И ЗОНЕ ОДРЕЂЕНЕ ПЛАНОМ- Подела на блокове према преовлађујућим наменама и спровођење блокова мења се други став који сада гласи:

Укупно је 52 блока (1/1-1/12, 2/1-2/9 , 3/1-3/9 , 4/1-4/9 и 5/1-5/13). Блокови су различити по величини, намени и сложености садржаја што се види у графичким прилозима.

Затим се мења Блок 1-10 који сада гласи:

Намена блока: породично становање, заштитно зеленило, водозахват, пословање мањег обима;

Врста документације из које се формирају услови за изградњу и уређење: План генералне регулације, урбанистички пројекат урбанистичко – архитектонске разраде за сложеније садржаје и за локацију водозахвата; могућност израде плана детаљне регулације уколико се због промене регулације за то укаже потреба.

Мења се Блок 1-12 који сада гласи:

Намена блока: заштитно зеленило, станица за снабдевање горивом, пословање са услугама;

Врста документације из које се формирају услови за изградњу и уређење: План генералне регулације, урбанистички пројекат урбанистичко – архитектонске разраде; могућност израде плана детаљне регулације уколико се због промене регулације за то укаже потреба.

Мења се Блок 2-5 који сада гласи:

Намена блока: породично становање, становање са пословањем;

Врста документације из које се формирају услови за изградњу и уређење: план детаљне регулације; могућност израде плана детаљне регулације уколико се због промене регулације за то укаже потреба.

Мења се Блок 2-8 који сада гласи:

Намена блока: породично становање;

Врста документације из које се формирају услови за изградњу и уређење: План генералне регулације; могућност израде плана детаљне регулације уколико се због промене регулације за то укаже потреба.

Мења се Блок 2-9 који сада гласи:

Намена блока: спорт и рекреација, радна зона „Исток“, водозахват;

Врста документације из које се формирају услови за изградњу и уређење: План генералне регулације, урбанистички пројекат урбанистичко – архитектонске разраде, план детаљне регулације за локацију водозахвата и уколико се због промене регулације за то укаже потреба.

Мења се Блок 3-6 који сада гласи:

Намена блока : пословање мањег обима;

Врста документације из које се формирају услови за изградњу и уређење: План генералне регулације ; урбанистички пројекат урбанистичко – архитектонске разраде ;

могућност израде плана детаљне регулације уколико се због промене регулације за то укаже потреба.

Мења се Блок 3-7 који сада гласи:

Намена блока: породично становање, пословање мањег обима, ватрогасни дом;
Врста документације из које се формирају услови за изградњу и уређење: План генералне регулације, урбанистички пројекат урбанистичко – архитектонске разраде ;
могућност израде плана детаљне регулације уколико се због промене регулације за то укаже потреба.

Мења се Блок 3-8 који сада гласи:

Намена блока: породично становање, мешовито становање, пословање мањег обима;
Врста документације из које се формирају услови за изградњу и уређење: План генералне регулације, урбанистички пројекат урбанистичко – архитектонске разраде;
могућност израде плана детаљне регулације уколико се због промене регулације за то укаже потреба.

Мења се Блок 3-9 који сада гласи:

Намена блока: Радна зона „Југ“;
Врста документације из које се формирају услови за изградњу и уређење: План генералне регулације, урбанистички пројекат урбанистичко-архитектонске разраде.

Мења се Блок 4-4 који сада гласи:

Намена блока: радна зона са становањем;
Врста документације из које се формирају услови за изградњу и уређење: План генералне регулације; могућност израде плана детаљне регулације уколико се због промене регулације за то укаже потреба.

Мења се Блок 4-6 који сада гласи:

Намена блока : гробље ; паркови и скверови ;
Врста документације из које се формирају услови за изградњу и уређење: План генералнерегулације; урбанистички пројекат урбанистичко – архитектонске разраде за проширење гробља

Мења се Блок 4-8 који сада гласи:

Намена блока: породично становање, станица за снабдевање горивом, заштитно зеленило;
Врста документације из које се формирају услови за изградњу и уређење: План генералне регулације, урбанистички пројекат урбанистичко – архитектонске разраде ;
могућност израде плана детаљне регулације уколико се због промене регулације за то укаже потреба.

Мења се Блок 5-2 који сада гласи:

Намена блока: радна зона * Исток *;
Врста документације из које се формирају услови за изградњу и уређење: План генералне регулације, урбанистички пројекат урбанистичко – архитектонске разраде,
могућност израде плана детаљне регулације уколико се због промене регулације за то укаже потреба.

Мења се Блок 5-3 који сада гласи:

Намена блока: радна зона * Југ *;

Врста документације из које се формирају услови за изградњу и уређење: План генералне регулације, урбанистичко – архитектонске разраде, могућност израде плана детаљне регулације уколико се због промене регулације за то укаже потреба.

Мења се Блок 5-4 који сада гласи:

Намена блока: радна зона * Југ *;

Врста документације из које се формирају услови за изградњу и уређење: План генералне регулације, урбанистички пројекат урбанистичко – архитектонске разраде; могућност израде плана детаљне регулације уколико се због промене регулације за то укаже потреба.

Мења се Блок 5-5 који сада гласи:

Намена блока: радна зона * Југ *;

Врста документације из које се формирају услови за изградњу и уређење: План генералне регулације, урбанистички пројекат урбанистичко – архитектонске разраде, план детаљне регулације.

Мења се блока Блок 5-7 који сада гласи:

Намена блока: радна зона * Југ *;

Врста документације из које се формирају услови за изградњу и уређење: План генералне регулације, урбанистички пројекат урбанистичко – архитектонске разраде.

Мења се Блок 5-9 који сада гласи:

Намена блока: радна зона * Исток *;

Врста документације из које се формирају услови за изградњу и уређење: План генералне регулације, урбанистичко – архитектонске разраде, могућност израде плана детаљне регулације уколико се због промене регулације за то укаже потреба.

Мења се Блок 5-10 који сада гласи:

Намена блока: радна зона * Исток *;

Врста документације из које се формирају услови за изградњу и уређење: План генералне регулације, урбанистичко – архитектонске разраде, могућност израде плана детаљне регулације уколико се због промене регулације за то укаже потреба.

Мења се Блок 5-11 који сада гласи:

Намена блока: радна зона * Исток *;

Врста документације из које се формирају услови за изградњу и уређење: План генералне регулације, урбанистичко – архитектонске разраде, могућност израде плана детаљне регулације уколико се због промене регулације за то укаже потреба.

Мења се Блок 5-12 који сада гласи:

Намена блока: радна зона * Исток *;

Врста документације из које се формирају услови за изградњу и уређење: План генералне регулације, урбанистичко – архитектонске разраде, могућност израде плана детаљне регулације уколико се због промене регулације за то укаже потреба.

Додаје се:

Блок 5-13

Намена блока: радна зона * Исток *;

Врста документације из које се формирају услови за изградњу и уређење: План генералне регулације, урбанистичко – архитектонске разраде, могућност израде плана детаљне регулације уколико се због промене регулације за то укаже потреба.

**У делу ПРАВИЛА УРЕЂЕЊА- ЦЕЛИНЕ И ЗОНЕ ОДРЕЂЕНЕ ПЛАНОМ - ПОПИС
ПАРЦЕЛА И ОПИС ЛОКАЦИЈА ЗА ЈАВНЕ ПОВРШИНЕ САДРЖАЈЕ И ОБЈЕКТЕ мења
се први став и гласи:**

У обухвату плана грађевинско земљиште у јавној намени планира се за: јавне службе, спорт и рекреацију, комуналне објекте и површине, насељско зеленило, мрежу саобраћајница и објекте и површине комуналне инфраструктуре, као и водене површине тј. канале.

**Табела са постојећим и планираним наменама се мења у описно навођење
парцела јавне намене**

Саобраћајне површине обухватају:

Целе к.п. бр. 1785/10, 1785/3, 2120, 2131, 1785/8, 2113, 2116, 2114, 2127, 2124, 2096, 1657/2, 1657/3, 1660/2, 1658/2, 1659, 1662/2, 1459/2, 1460/3, 1461, 1462/4, 1445/4, 1444/2, 1443/2, 1442/5, 1442/8, 1442/10, 2093, 1500/4, 1500/3, 1498/2, 1497/2, 2072/2, 2072/1, 1496/2, 2099, 1474/1, 1474/2, 1474/3, 2102, 2104/1, 2101/1, 2103/3, 2092, 1517/9, 2072/1, 2071/1, 2089, 2056/2, 2066, 290/3, 290/2, 277/6, 2073, 1237/4, 2077/3, 1285/2, 1284, 2077/2, 1283/4, 1282/2, 1281/2, 1280/4, 1280/3, 1279/4, 1279/3, 1278/3, 1278/5, 1278/4, 1277/3, 1277/2, 1276/1, 1276/3, 1275/3, 1275/2, 1274/2, 1274/4, 1273/22, 1273/17, 1273/16, 1273/11, 1272/4, 1271/4, 1273/30, 2062, 2048, 2065, 2064, 2049, 2047/2, 2061, 2043, 2050, 2074, 2075/1, 2075/2, 2041/2, 405/5, 420/4, 2040, 405/8, 402/6, 402/4, 401/12, 401/10, 401/6, 401/8, 400/6, 400/7, 399/2, 2039/2, 423/12, 423/10, 423/8, 423/5, 422/2, 421/2, 376/2, 375/2, 377/2, 2041/1, 2051, 2059, 691, 716, 724, 738, 739, 746, 753, 448, 2056/1, 450, 2077/4, 2077/3, 227/5, 227/2, 899, 898, 890, 2068, 2067, 862, 867, 2069/1, 1171/1, 2070/1, 2070/4, 2057, 227/7, 186/9, 185/2, 184, 183, 2055/3, 1171/2, 2189, 1172/13, 1173/2, 1266/17, 1266/15, 2070/5, 2015/2, 2015/10, 2015/11, 2025/1, 2052/4, 2053, 822/3, 2054/2, 1238/11, 12384/4, 2085, 2078/1, 1271/5, 1272/1, 1300/2, 1321/2, 2080/2, 1322/6, 1322/12, 1322/10, 1323/5, 1323/7, 1324/2, 1325/4, 2082/2, 1328/2, 2036 и

Делови к.п. бр. 2100, 1442/9, 1243, 1516, 1042/5, 1042/9, 1497/1, 1500/2, 1500/1, 1501/3, 2091, 2200, 2076/1, 1220/1, 2076/3, 1214/3, 1237/3, 1285/3, 1285/1, 1286/1, 1286/2, 1286/3, 1287/1, 1287/2, 1287/3, 1288, 1289, 1290/1, 1290/2, 653/14, 290/1, 291, 2063, 653/15, 654, 653/6, 2060, 387/1, 386, 378/1, 382, 383, 384/4, 384/5, 384/1, 385, 446, 463/1, 462, 426/1, 459/2, 459/1, 426/2, 427, 458, 429, 457, 430/2, 456, 455, 430/1, 454, 431, 432, 453, 433, 434, 452/2, 452/1, 435, 451, 436/1, 897, 902, 1211, 227/6, 798/2, 151/1, 1286/2, 1286/3, 1287/1, 1287/2, 1287/3, 1288, 1289, 1290/1, 1290/2, 2078/1, 1292/1, 1238/9, 1238/8, 1238/13, 1238/12, 12384/4, 1238/1, 1239/1, 1239/4, 1239/2, 1239/3, 1265, 1264/1, 1264/2, 1264/3, 1264/6, 1264/4, 1264/5, 1239/3, 1265, 1261/1, 1261/2, 1264/1, 1264/2, 1264/3, 1262, 1264/6, 1263, 1264/4, 1290/2, 1283/1, 1282/1, 1281/1, 1280/1, 1280/2, 1279/2, 1279/1, 1278/2, 1278/1, 1277/1, 1298/2, 1297/2, 1296/3, 1296/2, 1295, 1294/1, 1294/2, 1293/1, 1292/2, 1292/1, 1273/1, 1273/2, 1273/3, 1273/4, 1274/1, 1274/3, 1275/1, 1276/2, 1325/1, 1322/2, 1322/3, 1325/2, 1335/2, 1336/1, 1337/2, 1327, 1328/3, 1328/4, 1328/1, 2084, 1326, 565/2, 565/1.

Водне површине (каналы са водозахватом) обухватају:

Целе к.п. бр. 1862, 2133, 2098, 2121, 2170, 2171/3, 2171/2, 2171/1, 2152/1, 2172, 2105/1, 565/4, 565/3, 2154/3, 2154/2, 2154/1, 2206, 2152, 2159, 2135/6, 2142/2, 2026/1, 2052/2, 1961 и

Делове к.п. бр. 276, 2063, 654, 2084, 2146, 565/2, 798/4, 151/1, 2076/3, 2076/1, 1214/3, 1237/2, 670.

Зеленило (заштино зеленило, парк и сквер) обухватају:

Целе к.п. бр. 188/14, 188/2, 143/2, 144/2, 145/2, 146/2, 146/3, 147/2, 446, 447, 449, 924/1, 1864, 1785/9, 1785/6 и

Делове к.п. бр. 1785/5, 653/5.

Комуналне површине обухватају:

Целе к.п. бр. 931/1, 437, 436/2, 1688/1, 1861/1, 1861/2 и
Делове к.п. бр. 436/1, 1785/5, 1785/9, 565/2

Спорт и рекреација обухвата:

Целу к.п. бр. 1214/3 и
Делове к.п. бр. 1237/3, 2076/3, 1237/2, 1237/1.

Јавни објекти обухватају:

Целе к.п. бр. 930, 314/5, 914/3, 913/1, 915 и
Делове к.п. бр. 654, 2060, 2199, 923/1.

Површина јавног паркинга обухвата

Целу к.п. бр. 652/, 1929/2 и
Делове к.п. бр. 923/2 и 923/1.

**У делу ПРАВИЛА УРЕЂЕЊА- ЦЕЛИНЕ И ЗОНЕ ОДРЕЂЕНЕ ПЛАНОМ-
УРБАНИСТИЧКИ И ДРУГИ УСЛОВИ ЗА УРЕЂЕЊЕ И ИЗГРАДЊУ ПОВРШИНА ЈАВНЕ
НАМЕНЕ И МРЕЖЕ САОБРАЋАЈНЕ И ДРУГЕ ИНФРАСТРУКТУРЕ**

У пасусу „Саобраћајне површине“ мења се прва два става и сада гласи:

Планско подручје тангира државни пут I А реда бр.3 – А3 државна граница са Хрватском (гранични прелаз Батровци) – Београд. Деоница 3013 (смер десно) и 3014 (смер лево). Државни пут I А реда бр.3 – А3 се налази ван граница Плана али се заштитни појас и појас контролисане градње у односу на државни пут I А реда бр.3 – А3 налази у границама Плана.

У границама плана налазе се

•Државни пут I I А реда бр.120 - државна граница са Хрватском (гранични прелаз Шид) - Шид - Кузмин - Сремска Митровица - Рума - Пећинци – Обреновац, Деонице 12010 и 12011 од km 76+854 до km 79+600.

•Државни пут I I А реда бр.128 - Голубинци – Пећинци, деоница 12801, од km 11+303 до km 13+948.

Државни пут I I Б реда бр.317 - Пећинци - Суботиште – Купиново, деоница 31701, од km 0+000 до 1+678.

Поред улица које се поклапају са трасама државних путева саобраћајну мрежу насеља представљају следеће саобраћајнице:

1. Примарне саобраћајнице – Улица Браће Видаковић, Слободана Бајића Паје, Јове Негушевића, Школска део од Посавског одреда на исток, веза пута за Попинце и Школске и Бр.Крстића, које сем насељских саобраћајних токова прихватају и део транзита;
2. Секундарне саобраћајнице – Улица 6. Војвођанске, Лењинова, Посавског одреда, које такође носе мањи део транзитног саобраћаја;
3. Саобраћајнице нижег реда чине стале улице у насељу;
4. Новопланиране улице у деловима насеља или радним зонама.

И додаје се став који гласи:

На катастарској парцели број 652/1 КО Пећинци, у централној зони, је планиран паркинг простор као и на делу катастарских парцела број 923/1 и 923/2 и целој 929/2 КО Пећинци..

Паусус „Бициклически саобраћај“ се мења и гласи:

Бициклическе стазе треба градити у профилима улица где је широк појас регулације, Ширина бициклическе стазе износи 2,5 m (изузетно 2,0 m) за двосмерни саобраћај, односно 1,5 m (изузетно 1,3 m) за једносмерни саобраћај. Обавезно је обележававање свих бициклических капацитета одговарајућом саобраћајном сигнализацијом. Висина слободног профила за бициклическе стазе износи 2,25 m. У осталим улицама где су коридори ужи, колски и бициклически саобраћај одвијаће се интегрисано, на коловозу.

Додаје се пасус „Колски Приступи“ који гласи:

Колски приступи су површине које се уређују на површини јавне намене преко тротоара, путног зеленила или водног земљишта и служе за непосредан колски приступ са коловозне површине јавне саобраћајнице на грађевинску парцелу суседа. Изводе се од регулационе линије до коловозне површине. Носивост коловозне конструкције приступа је за осовинско оптерећење у складу са потребама суседа али не мање од 5.0 t. За породично становање може се извести преко тротоарске површине обарањем ивичњака и преко путног зеленила са површинском обрадом застора као на тротоару. За већи број корисника (вишепородично, јавне функције, паркиралишта, производне, комерцијалне и туристичке намене приступ се изводи као површина коловоза и нивелационо прилагођена коловозу јавне саобраћајнице уз формирање кружне лепезе са радијусом према меродавном возилу.

У делу ПРАВИЛА УРЕЂЕЊА- ЦЕЛИНЕ И ЗОНЕ ОДРЕЂЕНЕ ПЛАНОМ- Енергетска инфраструктура

Пасус Електроенергетска мрежа мења се и гласи:

Постојеће стање

Планско подручје измене и допуне Плана генералне регулације насеља Пећинци обухвата постојеће грађевинско подручје, радне зоне у атару према предходном генералном плану и радне зоне 1.3., 1.4. и 1.5 утврђене Просторним планом општине.

Трасе далековода 110kV који су у власништву “Електроенергетска мрежа Србије” А.Д се једним својим делом укрштају са обухватом предметне Измене и допуне плана:

-ДВ 110kV бр. 124/4 ТС Сремска Митровица 1 – ТС Пећинци

-ДВ 110kV бр. 124/5 ТС Пећинци – ТС Шабац 3

Далеководи напонског нивоа 110 kV су изведени надземно.

Подручје Пећинаца се електричном енергијом снабдева из ТС 110/20kV „Пећинци“ инсталисане снаге 2x31,5MVA, преко 20kV извода Пећинци. Трафостаница је на шири електроенергетски систем прикључена 110kV далеководима из правца Сремске Митровице и Шапца. Напајање ТС 110/20kV „Пећинци“ из два правца обезбеђује потребну сигурност напајања подручја електричном енергијом.

Преглед реализације ел. енергије у MWh за период 2011 – 2020 за насеље Пећинци су представљени у следећој табели:

2011	2012	2013	2014	2015	2016	2017	2018	2019	2020
14526	14975	14901	19805	27232	32668	39531	36433	35438	28914

Број купаца и структура потрошње у 2020. години за насеље Пећинци су дати у следећој табели:

**ИЗМЕНА И ДОПУНА ПЛАНА ГЕНЕРАЛНЕ РЕГУЛАЦИЈЕ
ЗА НАСЕЉЕНО МЕСТО ПЕЋИНЦИ**

ВИСОКИ НАПОН			ДОМАЋИНСТВО			ОСТАЛА ПОТРОШЊА			УКУПНО		
број	MWh	%	број	MWh	%	број	MWh	%	број	MWh	%
3	17934	62,03	989	5531	19,13	197	5449	18,85	1189	28914	100

Средњенапонска 20кV мрежа је кабловска, надземна или мешовита (кабловска и надземна). Трансформаторске станице 20/0,4кV су изведене као монтажно-бетонске (МБТС) и стубне (СТС). Нисконапонска мрежа 0,4кV је кабловска, надземна или мешовита (кабловска и надземна). Далековод кроз насеље је делом изграђен као мешовит вод т.ј. на истим стубовима је далековод 20кV и нисконапонска мрежа 0,4кV. Постојеће нисконапонске мреже на дрвеним стубовима је неопходно sukcesивно реконструисати, градећи мреже на бетонским и гвоздено – решеткастим стубовима (задржавајући коридоре) и са одговарајућим пресеком проводника.

Распоред и напајање електроенергетских објеката (далеководи 110кV и 20кV, трафостанице 110/20кV и 20/0,4кV и нисконапонска мрежа 0,4кV) је приказан на ситуационом плану – графички прилог, у оној мери у којој се предметна мрежа налази уцртана на катастарској подлози надлежне Службе за катастар и непокретности и у складу са добијеним условима Електромреже Србије и надлежне Електродистрибуције Србије – огранак Рума.

У тренутку израде измене и допуне Плана генералне регулације насеља Пећинци издати су услови за планско подручје од стране ОДС "ЕПС Дистрибуције" д.о.о. Београд, огранак Рума, бр. 2540400-Д-07.17-78464/2-23 од 29.09.2023.год., као и услови ЈП Електромрежа Србије бр. 130-00-УТД-003-160/2023-003 од 21.02.2023.

Правила уређења

Електроенергетска мрежа на целокупном простору мора бити функционална и прилагођена потребама програмског развоја за разматрана подручја, као и усклађена са одредбама из планова вишег реда, односно Просторног плана Републике Србије. Такође, морају се поштовати досадашњи, усвојени плански акти, који су дали одређене смернице и дефинисали поставке и циљеве. У циљу задовољења потреба за електричном енергијом у наредном периоду, треба реконструисати постојеће и изградити нове електроенергетске објекте и обновљиве изворе енергије за које постоје потребни услови.

Циљ израде измена и допуна Плана генералне регулације насеља Пећинци је кориговање постојећег ПГР-а у складу са новонасталим потребама становништва, управе и потенцијалних инвеститора, заправо свих будућих корисника плана. Измене и допуне Плана генералне регулације насеља Пећинци, односе се на промену намена површина појединих катастарских парцела или дела парцела, стварање квалитетнијих саобраћајних веза и усклађивање постојећих са новопланираним површинама, објектима и инфраструктуром као и реконструкција и рехабилитација постојеће инфраструктуре, преиспитивање и дефинисање правила уређења и правила грађења и дефинисање могућности парцелације и препарцелације.

Према плану инвестиција и Плану развоја преносног система планирана је адаптација далековода 110кV бр. 124/4 ТС Сремска Митровица 1 – ТС Пећинци и бр. 124/5 ТС Пећинци – ТС Шабац 3. На планском подручју се и у наредном планском периоду задржавају постојећи напонски нивои и то: 110кV, 20кV и 0,4кV.

Предвиђено је задржавање постојећих и изградња нових објеката од општег интереса на јавним површинама, изградња пословних објеката у оквиру радних зона у јужном и источном делу насеља, као и објеката за становање у централној зони и зони становања. Очекује се значајан пораст потрошње електричне енергије услед промене намене појединих катастарских парцела, што је могуће обезбедити повећањем снаге постојећих ТС 20/0,4кV према захтевима за додатном ангажованом снагом на конкретним локацијама. У случају немогућности повећања снаге на постојећим ТС 20/0,4кV, као и за потребе

напајања пословних објеката будућих радних зона "Југ" и "Исток", недостајућу снагу је могуће обезбедити изградњом нових електроенергетских објеката средњег напона: трафостанице 20/0,4кV сличне типу МБТС или КТС са прикључним 20кV кабловским водовима, које треба лоцирати што ближе тежишту потрошње. Предвиђена је изградња две нове МБТС у јужној радној зони, четири МБТС у источној радној зони, две МБТС у зони вишепородичног становања у блоку 2–3 и једне МБТС у зони пословања мањег обима у блоку 3–6. Прикључак нових МБТС извести кабловским водовима 20кV типа ХНЕ 49-А 3x(1x150)mm², из правца постојеће ТС 110/20кV Пећинци и из правца постојећих трафостаница 20/0,4кV и надземних водова 20кV. У новим и постојећим улицама обезбедити коридоре ширине минимално 1,5m за пролаз средњенапонских каблова до будућих ТС 20/0,4кV, при чему није дозвољено да кабал буде испод коловоза, осим на месту укрштања.

Потребно је обезбедити измештање појединих деоница постојеће средњенапонске мреже 20кV које се укрштају или налазе у инфраструктурним коридорима саобраћајница. Измештање делова постојећих траса средњенапонске мреже извршити након склапања уговора са надлежном Електродистрибуцијом Србије уз претходно издате техничке услове, као и у складу са прибављеном пројектном документацијом.

Прогнозу потрошње ел. енергије вршимо на основу Техничке препоруке бр. 14а и 14б пословне заједнице Електродистрибуције Србије.

Радна зона у јужном делу плана

Комплекс радне зоне у јужном делу плана, са источне и западне стране постојећег локалног пута Пећинци – Суботиште и уз део пута према насељу Прхово, је предвиђен за развој прехранбене индустрије. Јужни део радне зоне заузима фабрика шећера "Суноко", док се у осталом делу планирају делатности које не угрожавају постојећу прехранбену индустрију. Није познат податак о потребној једновременој снази будућих објеката у овој радној зони. Број и локације новопланираних ТС 20/0,4кV треба бирати према енергетским потребама објеката који се планирају, а у складу са савременим стандардима потрошње енергије по m² објекта, броју корисника, т.ј. захтевима индустрије. Укупна површина радне зоне "Југ" износи 168,67 ha, док неизграђени део износи 56,2 ha.

Потребну једновремену снагу за пословни простор радне зоне "Југ" рачунамо према потреби од: 15W по m² бруто развијене површине пословног простора:

$$P_m = p * S_{obj} * k * 10^{-3}kW \text{ где је}$$

k... фактор једновремености (k=0,5)

p... специфично оптерећење у W/m²

S_{obj}... корисна површина објеката који ће се градити

За усвојено просечно специфично оптерећење од 15 W/m² у површини објеката:

$$S_{obj} = k_1 * S = 3372 \text{ ари} = 337200 \text{ m}^2$$

k₁... степен изграђености (k₁=0,6)

S... бруто развијена површина

$$P_m = 15 * 337200 * 0,5 * 10^{-3}kW = 2529 \text{ kW}$$

а потребна једновремена привидна снага износи S_{jm} = 2662 kVA, уз cosφ=0,95

$$N_p = S_{jm}/2 \times 1000 = 2662/2 \times 1000 = 1,33 \quad N_u = 2$$

где је N_p потребан број трафостаница, а N_u усвојен број трафостаница снаге 1×1000 kVA и 2×1000 kVA (трафостанице бр. 1, 2), а њихове позиције као и трасе прикључних кабловских водова 20 kV су дате на ситуационом плану – графички прилог.

Радна зона у источном делу плана

Комплекс радне зоне у источном делу плана, уз коридор државног пута М-1 са источне и северне стране и канал Цигански са јужне стране, је предвиђен за развој производне делатности, складишне и магацинске просторе, те малу привреду и занатство. У ову зону ушле су површине радних зона предвиђених просторним планом општине Пећинци, комплекс задруге и део пољопривредних парцела које се налазе између, како би се формирао јединствени комплекс. Није познат податак о потребној једновременој снази будућих објеката у овој радној зони. Број и локације новопланираних ТС 20/0,4kV треба бирати према енергетским потребама објеката који се планирају, а у складу са савременим стандардима потрошње енергије по m^2 објекта, броју корисника, т.ј. захтевима индустрије. Укупна површина радне зоне "Исток" износи 74,86 ha.

Потребну једновремену снагу за пословни простор радне зоне "Исток" рачунамо према потреби од: 15W по m^2 бруто развијене површине пословног простора:

$$P_m = p \cdot S_{obj} \cdot k \cdot 10^{-3} kW \quad \text{где је}$$

k ... фактор једновремености ($k=0,5$)

p ... специфично оптерећење у W/ m^2

S_{obj} ... корисна површина објеката који ће се градити

За усвојено просечно специфично оптерећење од 20 W/ m^2 у површини објеката:

$$S_{obj} = k_1 \cdot S = 4491,6 \text{ ари} = 449160 \text{ m}^2$$

k_1 ... степен изграђености ($k_1=0,6$)

S ... бруто развијена површина

$$P_m = 15 \cdot 449160 \cdot 0,5 \cdot 10^{-3} kW = 3368,7 kW$$

а потребна једновремена привидна снага износи $S_{jm} = 3546$ kVA, уз $\cos\varphi=0,95$

$$N_p = S_{jm}/1000 = 3546/1000 = 3,55 \quad N_u = 4$$

● где је N_p потребан број трафостаница, а N_u усвојен број трафостаница снаге 1×1000 kVA (трафостанице бр. 3, 4, 5, 6), а њихове позиције као и трасе прикључних кабловских водова 20 kV су дате на ситуационом плану – графички прилог.

● Зона пословања мањег обима, блок 3 – 6

● Зона пословања мањег обима 3 – 6 је смештена у западном делу плана између радних зона са становањем 3 – 3 и 3 – 5 и зоне становања 3 – 4. Планирана је једна ТС 20/0,4 kV инсталисане снаге 1×630 kVA (трафостаница бр. 7), а њена позиције као и траса прикључног кабловског вода 20 kV је дата на ситуационом плану – графички прилог.

Зона вишепородичног становања, блок 2 – 3

Максимално годишње једновремено оптерећење (P_m) на нивоу електроенергетског објекта (ТС 10/0,4 kV и нисконапонски водови) за одређени тип насеља и за просечне услове рада у електродистрибутивној мрежи одређује се према следећем обрасцу:

$$P_m = 2,86 \cdot n^{0,88} \cdot 1,015^{(t-1990)}$$

где су за изабрани тип насеља бр.3 "колективна стамбена насеља са централним грејањем и великом густином становања" параметри:

n – број домаћинстава

t – година активирања ТС

За загревање вишеспратних стамбено – пословних објеката и објеката намењених вишепородичном становању предвидети централно грејање применом другог енергента (гас, мазут и сл.) а не електричном енергијом.

Потребну једновремену снагу за новопланиране објекте у оквиру зоне становања - блок 2 – 3 добијамо из датог израза, уврстивши параметре:

$$n=2000, t=2024 P_{m1} = 2,86 \cdot 2000^{0,88} \cdot 1,015^{(2024-1990)} = 3811,7 \text{ kW}$$

Узевши у обзир да оптерећење енергетског трансформатора у години активирања треба да износи најмање 80% назначене снаге, потребан број трафостаница је:

$$N_p = S_m / 2 \times 1000 = P_m / 0,95 \times 2 \times 1000 = 3811,7 / 0,95 \times 2 \times 1000 = 2,01 \text{ Nu} = 2$$

• где је N_p потребан број трафостаница, а N_u усвојен број трафостаница снаге 2×1000 kVA (трафостанице бр. 8, 9), а њихове позиције као и трасе прикључних кабловских водова 20 kV су дате на ситуационом плану – графички прилог.

Поред наведених планираних ЕЕО, за које су до сада дати услови или је указана потреба, уколико се појаве инвеститори за градњу објеката са великом захтеваном снагом, биће потребно градити и друге ТС 20/0,4kV и прикључне водове 20kV, а које у тренутку израде плана није могуће предвидети на основу планова надлежне електродистрибуције.

Трафостанице 20/0,4kV треба градити као слободностојеће, типске, монтажне бетонске (МБТС) или кабловске (КТС), инсталисане снаге $1 \times 630(1000)$ kVA и $2 \times 630(1000)$ kVA лоциране на јавној површини са приступним путем за теретно возило. ТС 20/0,4kV се могу градити и у објекту уколико се користе искључиво за напајање тог објекта (нпр. индустријске ТС). Димензије најчешће примењиваног типа МБТС 20/0,4kV за градске средине су оријентационо 6×5 m. Разводно постројење 20kV сваке ТС треба да има најмање две водне ћелије, по потреби мерну ћелију и једну или две трафо ћелије. Такође, треба обезбедити могућност даљинског командовања расклопном опремом у разводним постројењима 20kV сваке ТС. По потреби постојеће ТС 20/0,4kV је могуће реконструисати у циљу повећања снаге, што се односи и на прикључне 20kV далеководне које треба замењивати према динамици планираних реконструкција подземном кабловском мрежом или надземном мрежом са самоносивим кабловским снопом у циљу погонске сигурности и ослобађања простора за друге урбанистичке намене.

Напајање нових трафостаница планирати новим кабловским водовима 20kV у кабловској канализацији у оквиру регулације планираних и постојећих улица, на начин приказан графичким прилогом. Прикључење нових ТС извести новим кабловским водовима 20kV типа ХНЕ 49-А, по принципу улаз – излаз из правца постојеће ТС 110/20 kV Пећинци или са најближих 20kV водова и постојећих ТС 20/0,4kV. Потребна је изградња два посебна кабловска вода 20kV од постојеће ТС 110/20kV "Пећинци" ка планском подручју, ради напајања новопланираних ТС 20/0,4kV за снабдевање ел. енергијом планиране радне зоне "Југ" и "Исток". Кабловске петље 20kV треба формирати тако да се обезбеди двострано напајање сваке ТС 20/0,4kV, са што мање или без чворних трафостаница. Користити каблове типа ХНЕ 49-А $3 \times (1 \times 150) \text{ mm}^2$, 12/20kV положене у снопу. Трасе каблова треба да буду у јавној површини, непрекидно доступне ради евентуалног отклањања кварова. Каблове полагасти у земљане ровове на дубини 0,8 m у слоју

ситнозрнасте земље или песка. На местима где се очекује повећано механичко напрезање каблове полагасти у кабловску канализацију.

Постојеће нисконапонске мреже на дрвеним стубовима предвидети за реконструкцију. Нисконапонску мрежу 0,4kV градити као надземну или кабловску, тако да по правилу не повезује суседне ТС. У приградским деловима мрежу градити као надземну на армирано – бетонским стубовима типа 9/250 – 9/1600 и са кабловима са изолацијом од умреженог полиетилена, типа X00/O-A, пресека $3 \times 70 + 50/8 + 2 \times 16 \text{mm}^2$, у складу са техничком препоруком бр. 8. У зонама веће густине становања мрежу градити као подземну, кабловима са изолацијом од умреженог полиетилена, типа XP00-ASJ, пресека $4 \times 150 \text{mm}^2$, у складу са техничком препоруком бр. 3. Потрошаче са већим оптерећењем је могуће прикључити кабловским водом одговарајућег попречног пресека директно у ТС. Приликом прикључења на дистрибутивни систем објекта за породично становање, ормани мерног места се постављају на постојеће стубове нисконапонске мреже или лоцирано на граници јавне површине и приватне парцеле на слободностојећа постоља. Постојећу надземну мрежу замењивати према динамици планираних реконструкција подземном кабловском мрежом или надземном мрежом са самоносивим кабловским сноповима у циљу погонске сигурности и ослобађању простора за друге намене.

Јавна расвета треба да прати ниско-напонску мрежу уградњом светлосних извора на стубовима мреже, напајана преко додатних водова $2 \times 16 \text{mm}^2$ из припадајуће ТС 20/0,4kV. У зонама где не постоји надземна мрежа, јавну расвету градити као независну са светилкама које се постављају на челичне стубове – канделабере, а напајање истих се врши кабловским водовима $4 \times 25 \text{mm}^2$ типа PP00-A из ТС 20/0,4kV. Избор стубова и типа светилке за јавно осветљење планираног простора као и њихов тачан положај биће дефинисан главним пројектима јавног осветљења. Потребно је користити економичне светлосне изворе као што су натријумове, металхалогене и ЛЕД светилке, које ангажују мању потрошњу електричне енергије уз већу ефикасност осветљења. У постојећим и новопланираним ТС 20/0,4kV или у посебним слободностојећим орманима у непосредној близини трафостанице, треба уградити одговарајућу опрему за напајање и управљање јавном расветом као и за мерење потрошње ел. енергије за ове намене.

Обновљиви извори енергије

У зависности од врсте и начина коришћења објекти могу бити и на површинама јавне намене и на површинама осталих намена. За изградњу објекта обновљивих извора енергије прописује се обавезна израда плана детаљне регулације (ПДР).

На подручју Плана рачуна се на коришћење следећих обновљивих извора енергије:

- Соларне енергије, применом разних врста пасивних соларних система за индивидуалне објекте, и активних соларних система за акумулацију енергије инсталисањем посебне опреме за веће потрошаче.

Подстицајним мерама државе убрзаће се коришћење обновљивих извора енергије јер ће се створити услови за економску исплативост улагања у ову врсту објекта.

Могуће локације за изградњу постројења за коришћење енергије из обновљивих извора, су по ободу грађевинског подручја, уз прибављање потребних услова надлежних институција и уз услов да се не угрозе интереси других корисника простора и не наруши екологија простора.

Код постојећих крајњих купаца могуће је стицање статуса купца – произвођача који би на своје инсталације прикључили сопствене објекте за производњу електричне енергије из обновљивих извора енергије, при чему се произведена електрична енергија користи за снабдевање сопствене потрошње, а вишак произведене електричне енергије испоручује у преносни систем, дистрибутивни систем, односно затворени дистрибутивни систем.

Соларна енергија. Према оквирним истраживањима разматрано подручје је повољно, т.ј. спада у зону просечног интензитета сунчевог зрачења (просек за Србију око 1200

kWh/m²-година). Степен искоришћења зависи од начина конверзије пријемника. Није економична непосредна конверзија у електричну енергију, али је могућа изградња малих соларних електрана код којих се врши конверзија енергије сунца у електричну енергију путем соларних фотонапонских панела. Неопходно је урадити студије, техноекономске анализе и мерења које ће показати исплативост великих инвестиција у овај вид обновљивих извора енергије и најповољније локације за изградњу. Након потврђивања техноекономске исплативости предвидети изградњу и прикључење малих соларних електрана које би биле смештене у градском и приградском подручју на површини земљишта или на крововима објекта у зависности од услова на терену. Обзиром да је соларна енергија еколошки најчистији облик енергије, евентуалним подстицајним мерама државе би се убрзало коришћење ових извора енергије јер би се створили услови за економску исплативост улагања у ову врсту објеката. Начин и место прикључења соларне електране на дистрибутивни систем електричне енергије биће дефинисано, зависно од снаге соларне електране, техничким условима за пројектовање и прикључење надлежног Оператора дистрибутивног система, и у ту сврху могућа је потреба за градњом трафостанице 0,4/X kV. Начин прикључења малих електрана дефинише се ТП бр.16 Електродистрибуције Србије.

Међутим, конверзија у топлотну енергију, пре свега врло економичним уређајима на крововима за загревање воде за санитарне потребе, па у неким околностима и за догревање индивидуалних стамбених јединица, има пуни приоритет. Економски и организационо треба подстицати тај вид конверзије, који спада у врло рационалне начине супституције потрошње електричне енергије.

ГРАФИЧКИ ПЛАН

На графичком прилогу бр.4.1. "План мрежа и објеката инфраструктуре – електроенергетика и телекомуникације", приказани су потребни електроенергетски објекти из којих се обезбеђује ел.енергија за потрошаче на планском подручју.

Паусу Гасна мрежа мења се и гласи:

Према условима ЈП „Србија гас“ (бр.06-01/497 од 10.02.2023.г.), у оквиру планског подручја налазе се следеће инсталације:

- Дистрибутивни гасовод од челичних цеви од ГМРС Пећинци до МРС Сибач, за снабдевање МРС Сибач, максималног оперативног притиска 16бар, положен у регулацију улица у насељу Пећинци;
- Дистрибутивни гасовод од челичних цеви од ГМРС Пећинци до МРС Прахово, за снабдевање МРС Прахово, максималног оперативног притиска 16бар, положен у регулацију улица у насељу Пећинци;
- Дистрибутивни гасовод од челичних цеви од ГМРС Пећинци до МРС доњи Товарник, за снабдевање МРС Доњи Товарник, максималног оперативног притиска 16бара, положен у регулацију улица у насељу Пећинци

Техничке могућности развоја гасификационог система стекле су се изградњом регионалног (магистралног) гасовода РГ 04 -17 крака за Сремску Митровицу и изградњом главне мерно-регулационе станице (ГМРС) „Пећинци“ капацитета 16 000 m³/h.

Прикључним гасоводом ДН 100 извршено је прикључење главне мерно регулационе станице са магистралним гасоводом. Од ГМРС се развија гасоводна мрежа средњег притиска за потребе снабдевања општине Пећинци гасом.

У насељу је изграђена целокупна дистрибутивна гасна мрежа ниског притиска довољног капацитета за снабдевање читавог насеља, као и краци разводног гасовода за насеља Попинци и Сибач. У плану је изградња мерно – регулационе станице, када се за то укаже

потреба тј. у случају повећања притиска у разводном гасоводу. **У случају да није обезбеђена јавна површина за МРС, ради се Урбанистички пројекат.**

Дистрибутивна гасоводна мрежа у новопланираним улицама градиће се према правилима за уређење и изградњу ове мреже, дефинисаних овим планом, где је дат тачан положај гасовода у односу на профил улице.

Уређаји у саставу гасовода високог и средњег притиска, мерно-регулационе станице, компресорске станице, чистачке станице и блок станице/блокадни вентили са издувавањем, морају се лоцирати да задовоље прописана растојања од различитих објеката.

Уређаји у саставу гасовода високог и средњег притиска, мерно-регулационе станице, компресорске станице, чистачке станице и блок станице/блокадни вентили са издувавањем, морају се лоцирати да задовоље прописана растојања од различитих објеката.

За дистрибутивне гасоводе поштовати услове који су дати у „Правилнику о условима за несметану и безбедну дистрибуцију природног гаса гасоводима притиска до 16 бар“ („Сл.лист РС“ бр.86/2015 од 14.10.2015.г.).

У делу ПРАВИЛА УРЕЂЕЊА- ЦЕЛИНЕ И ЗОНЕ ОДРЕЂЕНЕ ПЛАНОМ- ТТ инфраструктура додају се два става који гласе

Како се на подручју обухваћеним планом налази постојећа телекомуникациона инфраструктура потребно је приликом радова, уколико нема потребе за њиховим измештањем, обезбедити каблове како не би дошло до прекида телекомуникационог саобраћаја. На местима где се траса постојећих каблова и извода налази у делу предвиђеном за изградњу објеката предвидети измештање постојеће инфраструктуре како би након њихове изградње био обезбеђен адекватан приступ постојећим кабловима ради њиховог редовног одржавања и евентуалних интервенција.

Коридором је предвиђена изградња ТК канализације која би се састојала од две ПЕ цеви Ø40 mm. Планом измене и допуне генералне регулације је предвиђено полагање оптичког кабла у једну ПЕ цев док ће друга ПЕ цев бити резервна.

Пасус «Систем мобилне телефоније» мења се и гласи:

На подручју Пећинаца су заступљена три оператера мобилне телефоније који су преко својих базних станица и антенских система покрили сигналом целокупно подручје насеља.

Даљи развој ових система и постављање нових базних станица ће зависити како од стварних потреба за повећањем корисника, тако и од технолошког развоја самих система. Пећинци ће у наредном периоду бити комплетно покривен сигналом мобилне телефоније сва три постојећа оператера, а антенски системи и базне станице ће се градити према потребама, а у складу са законом о планирању и изградњи, на одговарајућим локацијама које ће испуњавати све технолошко-техничко-урбанистичке параметре за изградњу објеката оваквог типа.

У плановима мобилних оператера одређене су преферентне зоне и преферентне локације где је планирана изградња телекомуникационих објеката са припадајућом инфраструктуром за GSM УМТС јавну мобилну телефонију као и за остале телекомуникационе системе који технолошки наслеђују ове системе.

Локације мобилне телефоније је могуће реализовати на два начина:

- монтажом антена и антенских носача на крову објекта или
- изградњом антенског стуба висине 15-36m

Ако се антенски носачи постављају на крову објекта потребно је обезбедити следеће:

- локацију за монтажу опреме чија површина треба да буде 3x4m
- приступ планираним локацијама
- напајање на локацији трофазно наизменично напајање, једновремене максималне снаге 22 kW

Уколико није могуће обезбедити позицију на објекту онда је потребно планирати изградњу телекомуникационог стуба зашта је потребно обезбедити:

- на јавној површини , зону површине 10x10м на којој је предвиђена градња стуба висине 15-36 приступ планираним локацијама
- приступ планираним локацијама
- напајање на локацији трофазно наизменично напајање, једновремене максималне снаге 22 kW

За потребе њиховог повезивања на телекомуникациону инфраструктуру је потребно предвидети коридоре за полагање оптичке инфраструктуре

У новом развојном плану мреже нису прецизно дефинисане микролокације телекомуникационих објеката првенствено из правних разлога.

У циљу неометаног рада радио – релејне везе потребно је да дуж трасе буде обезбеђен слободан коридор, односно неопходно је да просторна зона цилиндричног облика полупречника II Френелове зоне, на траси буде слободна без препрека.

Подаци о преферентним зонама изградње нових телекомуникационих објеката ТЕЛЕНОРА-а на подручју Плана генералне регулације насеља Пећинци дати су у табели:

Р. Бр.	Постојеће локације	Источна географск а дужина	Северна географск а ширина	Пречник преферентне зоне	Висина стубова у односу на ниво тла
1	Пећинци 2	7417594	4974232	150	25-35
2	Пећинци 4	7418238	4974331	150	25-35
3	Пећинци 5	7418684	4974182	150	25-35
4	Пећинци 6	7419455	4974502	150	25-35
5	Пећинци 7	7420457	4974309	150	25-35
6	Пећинци 8	7421564	4973692	150	25-35
7	Пећинци 9	7418949	4973043	150	25-35
8	Пећинци 10	7418712	4972404	150	25-35

Детаљно разрађена реализација телекомуникационе инфраструктуре, позиција нових базних станица, начини прикључивања објеката на телекомуникациону инфраструктуру као и тачан тип каблова којим ће бити реализована телекомуникациона инфраструктура биће предмет наредне фазе пројектовања.

Одступање од предвиђених коридора и предвиђене позиције за потребе мобилне телефоније су дозвољени уколико услови на терену то захтевају уз обавезно поштовање правила уређења

У делу ПРАВИЛА УРЕЂЕЊА- ЦЕЛИНЕ И ЗОНЕ ОДРЕЂЕНЕ ПЛАНОМ -ПРЕДЛОГ ЦЕЛИНА ИЛИ ЗОНА ЗА ДАЉУ УРБАНИСТИЧКУ РАЗРАДУ мења се и гласи:

За План генералне регулације је предвиђено да се директно примењује као регулациони план у деловима насеља где није дошло до промене регулације улица, у стамбеним зонама у којима се задржава предходна намена или у неком другим зонама где се не

планирају значајнији радови, ни изградња објеката који могу да наруше постојећу намену или животну средину.

Надлежни орган за планирање простора, а на основу овог плана, прописује обавезно:

- **Израду Плана детаљне регулације за:**
 1. Површине јавне намене, инфраструктурне системе и објекте који нису дефинисани планом
 2. Изградњу објеката обновљивих извора енергије.
 3. Радна зона са становањем (блок 3-5) – за парцеле које немају излаз на јавну површину тј. саобраћајницу
 4. За све површине у оквиру Радних зона које немају приступ јавним саобраћајницама

- **Израду урбанистичког пројекта за:**
 - Пословне и производне комплексе веће од 1 ха (у Радним зонама блокова 5 и другим блоковима где је планирано неко пословање)
 - Станице за снабдевање горивом
 - За намену вишепородично становање (на новим локацијама)
 - За потребе изградње или реконструкције комуналних објеката (проширење гробља, изградња новог водозахвата),
 - За комплексе Пословање са услугама

Приликом израде техничке документације, ради унапређења решења, у оквиру дефинисане регулације могуће је мењати елементе попречног профила и нивелације саобраћајница, као и планирану инфраструктуру и њен распоред.

За делове обухвата Плана генералне регулације, по потреби, и у складу са Законом, могу се радити урбанистички пројекти, планови детаљне регулације или измена и допуна Плана.

У делу ПРАВИЛА УРЕЂЕЊА- ЦЕЛИНЕ И ЗОНЕ ОДРЕЂЕНЕ ПЛАНОМ- ПОСЕБНИ УСЛОВИ КОЈИМА СЕ ПОВРШИНЕ И ОБЈЕКТИ ЈАВНЕ НАМЕНЕ ЧИНЕ ПРИСТУПАЧНИМ ОСОБАМА СА ИНВАЛИДИТЕТОМ; У СКЛАДУ СА СТАНДАРДИМА ПРИСТУПАЧНОСТИ

Додаје се став који гласи:

У складу са Правилником о техничким стандардима планирања, пројектовања и изградње објеката, којима се осигурава несметано кретање и приступ особама са инвалидитетом, деци и старим особама ("Службени гласник РС", бр 22/2015) дефинисани су услови за планирање простора јавних саобраћајних и пешачких површина, прилаза до објеката и пројектовање објеката (стамбених, објеката за јавно коришћење и др.), као и посебних уређаја у њима, којима се обезбеђује несметано кретање деце, старих, хендикепираних и инвалидних лица.

А Брише се став:

При реализацији простора, неопходно је придржавати се услова за планирање простора јавних саобраћајних и пешачких површина, прилаза до објеката и пројектовање објеката, као и посебних уређаја у њима, којима се обезбеђује несметано кретање деце, старих, хендикепираних и инвалидних лица, који су регулисани Правилником о техничким условима приступачности („Сл. гласник РС“, број 46/13) и другим правилницима и нормама.

2. ИЗМЕНЕ И ДОПУНЕ У ТЕСКТУАЛНОМ ДЕЛУ У ОДЕЉКУ ПРАВИЛА ГРАЂЕЊА

У делу ПРАВИЛА ГРАЂЕЊА- ВРСТЕ И НАМЕНЕ ОБЈЕКТА КОЈИ СЕ МОГУ ГРАДИТИ ПОД УСЛОВИМА УТВРЂЕНИМ ПЛАНСКИМ ДОКУМЕНТОМ, ОДНОСНО ВРСТА И НАМЕНА ОБЈЕКТА ЧИЈА ЈЕ ИЗГРАДЊА ЗАБРАЊЕНА

Пасусу « у зонама комуналних садржаја » мења се и гласи:

У Плану генералне регулације насеља Пећинци издвојене су зоне комуналних садржаја од осталих намена. То су зоне водозавода, гробља, пијаце, пречистача отпадних вода (ППОВ). У оквиру ових зона могу се градити објекти искључиво за ту намену, предвиђени одређеним правилницима. Изградња осталих објеката је искључена. За потребе изградње или реконструкције комуналних објеката обавезна је израда Урбанистичког пројекта (проширење гробља, изградња новог водозавода).

У делу ПРАВИЛА ГРАЂЕЊА- ПОЛОЖАЈ ОБЈЕКТА У ОДНОСУ НА РЕГУЛАЦИЈУ И У ОДНОСУ НА ГРАНИЦЕ ГРАЂЕВИНСКЕ ПАРЦЕЛЕ

У пасусу «Правила регулације за породичне стамбене објекте» мења се трећи став који гласи:

Минимално растојање између грађевинске и регулационе линије за породични стамбени објекат је 5m. Уколико се грађевинска и регулациона линија поклапају (на делу где је тако установљена градња и на суседним парцелама), у приземљу не може бити истурених делова објекта у улици - јавни простор, док је на спратним етажама то могуће у ширини 0,30m. Заузеће тротоара на улазном делу у објекат је такође максимално 0,30 m.

У делу ПРАВИЛА ГРАЂЕЊА- НАЈВЕЋА ДОЗВОЉЕНА СПРАТНОСТ

Додаје се став који гласи:

Дозвољена спратност и висина објекта становања са пословањем
Максимална спратност објеката становања са пословањем је П+4

У делу ПРАВИЛА ГРАЂЕЊА- УСЛОВИ ЗА ОГРАЂИВАЊЕ КОМПЛЕКСА

Мења се први став који сада гласи:

Грађевинске парцеле могу се ограђивати зиданом или транспаретном оградом оградом висине до 2,0m (рачунајући од коте тротоара). Максимална висина зиданог парапета транспаретне ограде је 0.40 m.

У делу ПРАВИЛА ГРАЂЕЊА-ПРАВИЛА ЗА ИЗГРАДЊУ МРЕЖЕ ИНФРАСТРУКТУРЕ

Паусус „Саобраћај» мења се и гласи:

Саобраћајнице се изводе унутар регулационих линија које представљају и границу катастарске парцеле површине јавне намене за саобраћај. У појасу регулације, катастарске парцеле пута, смештени су сви конструктивни елементи доњег и горњег строја саобраћајнице.

Саобраћајнице у појасу регулације изводе се са савременом коловозном површином намењеном моторном саобраћају. У појасу регулације улице у колико има места дозвољава се смештње потребне инфраструктуре према условима и техничким захтевима који важе за конкретну инфраструктуру а који се односе и на међусобан однос различитих инфраструктурних капацитета и међусобна ограничења. Када у појасу регулације нема места за смештање потрене инфраструктуре, тада се инфраструктура трасира кроз остало земљиште, тј. није потребно вршити експропријацију, већ се без промене намене и власништва над обухваћеним непокретностима (парцелама), обезбеђује трајна службеност пролаза и заузећа.

Могућа је фазна реализација планиране изградње при чему свака фаза треба да буде функционална целина. Дозвољава се могућност да се планиране саобраћајнице могу даље парцелисати пројектом парцелације или препарцелације и формирати више грађевинских парцела, у складу са фазним извођењем планиране изградње, у окуру дефинисане регулације јавне саобраћајне површине тако да свака грађевинска парцела представља део функционалне целине у склопу планом дефинисане намене и регулације, у складу са условима и сагласностима надлежних институција.

Кроз израду техничке и пројектне документације за јавне саобраћајне и водне површине, у оквиру дефинисаних регулација дозвољена је одступање тј. промена нивелета, кордината осовина саобраћајнице, попречног профила и мреже инфраструктуре (распоред и пречници).

На раскрсници или укрштају у утврђеним зонама потребне прегледности забрањена је свака градња или подизање постројења, уређаја и засада, или било каква активност којом се омета прегледност. Управљач има право да од власника или непосредног држаоца захтева да се уклоне објекти који ометају потребну прегледност.

Сва решења треба да су у сагласности са поглављем X-Посебни услови изградње и реконструкције јавних путева Закона о путевима („Сл. гласник РС” бр. 41/2018 и 95/18);

Пројектана документација приликом спровођења Плана и планског решења мора бити усаглашена са Правилником о условима које са аспекта безбедности саобраћаја морају да испуњавају путни објекти и други елементи јавног пута (“Сл. гласник РС”, бр. 50/2011).

Положај, начин и техничка решења усвојити у сарадњи и уз услове и сагласност управљача јавног пута на техничку документацију.

Приликом вођења надземне инсталације стубови се постављају на растојању које не може бити мање од висине стуба а висина вода надемне инсталације се прорачунава тако да не може бити мања од 7,5 m мерено од горње ивице коловоза до доње ивице вода при највишим температурама.

Најмања висина слободног профила испод непокретних објеката износи минимум 4,5 m мерено од горње ивице коловоза до доње ивице конструкције објекта.

Планиране интервенције предвидети на следећи начин:

- саобраћајни прикључци морају бити планирани (изведени) управно на јавни пут, са ширином коловоза приступног пута и коловозном конструкцијом у складу са Законом о путевима („Сл. гласник РС” бр. 41/2018), и важећим стандардима и прописима.
- Планом предвидети и обезбедити заштитни појас и појас контролисане градње, на основу члана 34., 35. и 36. Закона о путевима (“Службени гласник Републике Србије”, бр. 41/2018 и 95/18), уз обезбеђење приоритета безбедног одвијања саобраћаја на објектима који су у надлежности ЈП “Путеви Србије”;
- изградња објекта у појасу контролисане изградње дозвољена је на основу донетих планских докумената који обухватају тај појас, према члану 36. Закона о путевима, (“Службени гласник Републике Србије”, бр. 41/2018);
- саобраћајне и слободне профиле пешачких и бицикличких стаза предвидети у складу са Правилником о условима које са аспекта безбедности саобраћаја, морају да

испуњавају путни објекти и други елементи јавног пута ("Сл. Гласник РС", бр 50/2011), и осталим важећим стандардима и прописима.

Правила грађења инфраструктурних система уз јавне путеве :

У заштитном појасу јавног пута на основу члана 33. став 2. Закона о путевима ("Сл. гл. РС", број бр. 41/2018 и 95/2018)), може да се гради, односно поставља, линијски инфраструктурни објекат: железничка инфраструктура, електроенергетски вод, нафтовод, гасовод, објекат висинског превоза, линијска инфраструктура електронских комуникација, водоводна и канализациона инфраструктура и слично.

У оквиру регулационе линије, могуће је извршити реконструкцију раскрсница (промена типа раскрснице и геометрије) на локацијама где се након саобраћајне анализе укаже потреба у циљу повећања безбедности саобраћаја. У оквиру попречног профила дозвољена је прерасподела. Реконструкција у коридору државног пута, димензионисање коловоза, геометрија раскрсница и саобраћајних прикључака, полупречници закривљења у складу са меродавним возилом, увођење трака за искључење/укључење и лева скретања на државни пут, дужина трака за лево скретање, хоризонтална и вертикална сигнализација на државном путу, дефинишу се приликом израде пројектне документације, односно издавања услова за пројектовање у складу са важећом законском регулативом.

Услови за укрштање предметних инсталација са предметним путевима :

- Да се укрштање са путем предвиди искључиво механичким побушивањем испод трупа пута, управно на пут, у прописаној заштитној цеви.
- Заштитна цев мора бити пројектована на целој дужини између крајњих тачака попречног профила пута (изузетно спољња ивица реконструисаног коловоза), увећана за по 3,00 m са сваке стране.
- Минимална дубина предметних инсталација и заштитних цеви од најниже коте коловоза до горње коте заштитне цеви износи минимално 1,50 m.
- Минимална дубина предметних инсталација и заштитних цеви испод путног канала за одводњавање (постојећег или планираног), од коте дна канала до горње коте заштитне цеви износи 1,20 m.

Услови за вођење предметних инсталација паралелно са предметним путем :

- Предметне инсталације морају бити постављене минимално 3,00 m од крајње тачке попречног профила пута (ножице насипа трупа пута или спољне ивице путног канала за одводњавање), изузетно ивице реконструисаног коловоза уколико се тиме не ремети режим одводњавања коловоза.
- На местима где није могуће задовољити услове из предходног става мора се испројектовати и извести адекватна заштита трупа предметног пута.

Услови за постављање далековода поред предметних путева :

- Стубове предметног далековода и стубне трафостанице предвидети на удаљености минимум за висину стуба предметног далековода од спољне ивице земљишног појаса (путне парцеле) предметних државних путева.

Услови за укрштање далековода са предметним државним путевима :

- Обезбедити сигурносну висину високонапонског електровода изнад коловоза најмање 7.0m, рачунајући од површине, односно горње коте коловоза предметних државних путева до ланчанице, при најнеповољнијим температурним условима, са предвиђеном механичком и електричном заштитом.
- Угао укрштања надземног високонапонског далековода(електровода) са предметним државним путевима не сме бити мањи од 90°.

- Планиран далековод мора бити планиран (трасиран) тако да не угрожава нормално одвијање и безбедност саобраћаја у складу са важећим законским прописима и нормативима који регулишу ову материју и условима надлежних институција.

За све предвиђене интервенције и инсталације које се воде кроз јавно земљиште и заштитни појас јавног пута потребно је обратити се управљачу јавног пута за прибављање услова и сагласности за израду пројектне документације (идејног и главног пројекта), изградњу и постављање истих, у складу са чланом 17. Закона о путевима („Сл. гласник РС” број 41 од 31. маја 2018) и чланом 133. став 14. Закона о планирању и изградњи („Службени гласник РС”, бр. 72/09, 81/09-исправка, 64/10-УС, 24/11, 121/12, 42/13 - УС, 50/13 – УС, 98/13 – УС, 132/14, 145/14, 83/18, 31/19, 37/19, 9/20 и 52/21);

Правила за реконструкцију и изградњу путева:

1. Реконструкцију – изградњу коловоза за државне путеве II реда – ван зоне раскрсница:

- минималне ширине саобраћајних трака од 3,00 m за државне путеве другог реда,
- са издигнутим ивичњацима или ивичним тракама ширине 0,20 m,
- са евентуалним разделним тракама минималне ширине 2,00 m,
- за рачунску брзину кретања возила од 60,00 km/сат,
- са новопројектованом коловозном конструкцијом димензионисаном за осовинско оптерећење од најмање 11,50 t по осовини,
- за саобраћајно оптерећење > 500 возила/сат.

2. Додатне саобраћајне траке на државним путевима II реда у зони раскрсница, за:

- лева – десна скретања са истих: минималне ширине саобраћајних трака од 2,75 m за државне путеве другог реда,
- са издигнутим ивичњацима или ивичним тракама ширине 0,20 m за државне путеве другог реда,
- за рачунску брзину кретања возила од 60,00 km/сат, са евентуалним разделним тракама минималне ширине 2,00 m,
- са новопројектованом коловозном конструкцијом димензионисаном за осовинско оптерећење од најмање 11,50 t по осовини,
- за саобраћајно оптерећење > 500 возила/сат, са даљином прегледности од минимално 120,00 m (у односу на "СТОП" линију на додатним саобраћајним тракама),
- са полупречницима лепеза у зони раскрснице утврђеним на основу криве трагова меродавног возила која ће користити саобраћајни прикључак за чију се потребу пројектује и гради додатна саобраћајна трака на предметном путу.

3. Двосмерне (евентуалне једносмерне) прикључне саобраћајнице на државне путеве II реда:

- у свему у складу са одредбама члана 37. Закона о јавним путевима ("Службени гласник РС", бр. 101/2005 и 123/2007, 101/2011, 93/2012),
- минималне ширине саобраћајних трака од 2,75 m,
- са издигнутим ивичњацима или ивичним тракама ширине 0,20 m,
- за рачунску брзину кретања возила од 60,00 km/сат,
- за саобраћајно оптерећење > 150 до 250 возила/сат,
- са даљином прегледности од минимално 120,00 m (у односу на "СТОП" линију на прикључној саобраћајној траци за укључење возила на предметне путеве),
- са новопројектованом коловозном конструкцијом димензионисаном за осовинско оптерећење од најмање 11,50 t по осовини,
- са полупречницима лепеза у зони прикључења утврђеним на основу криве трагова меродавног возила које ће користити предметни прикључак,
- уз уважавање просторних и урбанистичких карактеристика ширег окружења тих

локација

- и у свему у складу са СРПС-ом У.Ц4.050 1990 Пројектовање и грађење путева, Површински чворови, Технички услови, уз обавезу израде потребних подужних и попречних профила (након одговарајућег геодетског снимања) предметног пута.

4. Изградња кружних токова саобраћаја на државним путевима II реда и саобраћајницама нижег реда:

- Обезбедити потребан ниво функције и безбедности, који обухвата услове обликовања прикључка, уједначени пројектни третман саобраћајних струја и релативну хомогенос брзина у подручју кружне раскрснице.
- Раскрсница са кружним током треба тежити централној симетрији кружне раскрснице укључујући и зоне излива/улива како би се обезбедили равноправни услови за све токове.
- Број уливних трака дефинисати на основу провере пропусне моћи док ће величина пречника уписане кружнице зависити од највеће вредности брзине раскрснице.
- Најоптималнији спољњи радијус износи 40,00m (минимално 30,00m), за саобраћајнице нижег реда најоптималнији спољњи радијус 30,00m (минимални 20,00m). Извршити проверу криве трагова меродавног теретног возила на предметној кружној раскрсници.
- Уколико се на било ком прикључном правцу јавља двотрачни улив, кружни коловоз се димензионише као двотрачни.
- Угао пресецања мора бити приближан правом углу.
- Ширина планираних саобраћајних трака у кружној раскрсници треба да се димензионише према криви трагова.
- Дефинисати елементе ситуационог плана кружне раскрснице, где ће бити обухваћено поред пречника уписане кружнице, ширине кружног коловоза и елемената улива или излива и елементи обликовања прикључних праваца како би се обезбедио простор за формирање острва за каналисање токова.
- Потребно је обезбедити пешачки и евентуално бицикличке стазе и прелазе у зони кружне раскрснице.
- Сходно члану 33. Закона о јавним путевима ("Сл. гл. РС", број 101/2005 и 123/2007, 101/2011, 93/2012), обезбедити зоне потребне прегледности у складу са прописима, тако да прегледност у подручју кружне раскрснице мора бити сагласна начину функционисања односно, да возила у кружном току увек имају предност у односу на возила која се уливају као и осталим функционално-просторним карактеристикама.

5. Аутобуска стајалишта (нише) - издвојене коловозне површине:

- Почетак односно крај евентуалних аутобуских стајалишта мора бити удаљен минимално 20,00 m од почетка односно краја лепезе прикључног пута у зони раскрснице, односно почетка или краја додатних саобраћајних трака на предметним путевима, за искључење или укључење на исте.
- Наспрамна (упарена) аутобуска стајалишта поред јавног пута пројектују се и граде тако да се гледајући у смеру вожње прво наилази на стајалиште са леве стране пута и тада подужно растојање два наспрамна аутобуска стајалишта (од краја левог до почетка десног) мора износити минимално 30,00 m.
- Изузетно, аутобуска стајалишта могу се пројектовати и градити тако да се прв аутобуско стајалиште поставља у смеру вожње са десне стране пута и тада међусобни размак крајњих тачака аутобуских стајалишта (од краја десног до почетка левог) не сме бити мањи од 50,00m.
- При појави аутобуског саобраћаја у ширим зонама раскрсница са кружним токовима саобраћаја, стајалишта лоцирати иза кружне раскрснице и ван коловоза.

- Дужина прегледности на деоници предметних путева на којима се пројектују и граде аутобуска стајалишта мора бити најмање 1,50 дужине зауставног пута возила у најнеповољнијим временским условима (снег на путу) за рачунску брзину кретања возила од 60,00 km/сат.
- Ширина коловоза аутобуског стајалишта мора износити 3,25 m (изузетно 3,00 m).
- Дужина траке за укључење предметног пута на аутобуско стајалиште мора износити 30,50 m.
- Дужина траке за укључење са аутобуског стајалишта на предметни пут мора износити 24,80 m.
- Дужина нише аутобуског стајалишта мора износити 13,00 m за један аутобус.
- Попречни пад коловоза аутобуског стајалишта мора бити минимум 2% од ивице коловоза пута, уколико не постоји систем одводњавања коловоза предметног пута атмосферском канализацијом.
- Коловозна конструкција аутобуског стајалишта мора бити пројектована и изведена за осовинско оптерећење од најмање 11,50 t по осовини.

6. Остали услови:

- Према члану 29. и 30. Закона о јавним путевима установљен је заштитни појас ширине 40m (за аутопутеве) од границе јавног пута у коме је забрањена градња грађевинских објеката осим садржаја у функцији јавног пута и пратећих садржаја јавног пута и појас контролисане градње ширине 40m (од заштитног појаса) где је дозвољена изградња на основу донетих просторних и урбанистичких планова сем отварања рудника, каменолома и депонија отпадака и смећа
- Према одредбама ПППИК „Граница Хрватске – Београд (Добановци)“, (Сл.гласник РС, бр.69/03 установљен је непосредни појас заштите ширине 75m са једне стране у коме није дозвољена градња осим за објекте који су у функцији аутопута и шири појас заштите ширине 240m у коме је дозвољена изградња по селективном приступу.
- Сходно члану 31. Закона о јавним путевима, ограде и дрвеће поред јавних путева подижу се тако да не ометају прегледност јавног пута и не угрожавају безбедност саобраћаја.
- Заштитна ширина за постављање стубова за потребе семафоризације и евентуалне јавне расвете, рачуната од ивице коловоза предметних путева, за режимску брзину кретања возила од 60,00 km/сат, износи 1,50 m.
- Планом генералне регулације у делу грађевинског земљишта поред путева утврдити инфраструктурне коридоре инсталација (електро инсталације, ПТТ, гасне инсталације, водоводне и канализационе инсталације и слично) који морају бити удаљени минимално 3,00 m од крајњих тачака попречног профила (ножице насипа трупа пута, или спољње ивице путног канала за одводњавање) изузетно ивице коловоза реконструисаних предметних путева.
- При изради предметног плана у делу коридора инсталација које се воде кроз путно земљиште неопходно је претходно утврдити све тачне стационаже предметних путева:
 1. на почетку и крају паралелног вођења,
 2. на месту лома инсталација,
 3. на месту подбушивања трупа коловоза,
 4. на месту уласка и изласка инсталација из катастарских парцела које припадају предметним путевима.
- Све инсталације морају бити постављене:
 - минимално 3,00 m од крајње тачке попречног профила предметног пута (изузетно ивице коловоза реконструисаних путева);
 - минимално 1,35 m испод најниже коте коловоза истих;
 - минимално 1,00 m испод путног канала за одводњавање (постојећег или планираног) мерено од коте дна канала до горње коте заштитне цеви.

- На местима почетка и краја паралелног вођења, на месту лома инсталација, на месту уласка и изласка инсталација из катастарских парцела које припадају предметним путевима и на месту подбушивања трупа коловоза, у предметном плану морају бити уцртани попречни профили са апсолутним kotaма, назначеним стационажама путева, димензијама и положајем заштитних цеви и инсталација.
- Заштитна цев у случају подбушивања пута мора бити минимално 3,00 m дужа од крајње тачке попречног профила предметних путева (изузетно од ивице коловоза реконструисаних путева)
- За реализацију објеката остале саобраћајне инфраструктуре (паркиралишта, бицикличке стазе, тротоари, мостови итд.) основ је План генералне регулације, уколико постоје реализоване јавне површине. У супротном је обавезна израда плана детаљне регулације.
- Уређење саобраћајних површина регулисано је техничким нормативима и Законом о јавним путевима ("Службени гласник РС" бр. 101/2005 и 123/2007, 101/2011, 93/2012).
- За изградњу паркиралишта за теретна возила неопходна је израда урбанистичких пројеката који ће потпуније дефинисати садржаје и техничке елементе које ови објекти морају задовољавати у простору.
- Свака локација станице за снабдевањем горивом мора се разрађивати урбанистичким пројектом, уз поштовање законских и техничких прописа (Закон о заштити животне средине), Правилник о изградњи постројења за запаљиве течности и о ускладиштењу и претакању запаљивих течности и Правилник о изградњи станица за снабдевање горивом моторних возила и о ускладиштавању и претакању горива.
- Развијати Електромобилност (Е-мобилност), тј. развој еколошког саобраћаја коришћењем електричних возила и постављањем уређаја за напајање истих.
- Бенз.станица на аутопуту А3 (Е70) на км 540+600 према ПДР за комплексе одморишта типа 2. са бензинском станицом "ПЕЋИНЦИ-СЕВЕР" и мотела типа 2 са бензинском станицом "ПЕЋИНЦИ-ЈУГ" (око км 540+600), (Сл.лист општина Срема, бр.25/07) представљена је симболом унутар границе обухвата плана.

Пасус «Правила за изградњу електроенергетских објеката» мења се и гласи:

Изградња електроенергетских објеката се може вршити уз прибављену грађевинску дозволу и друге услове према Закону о планирању и изградњи ("Службени гласник РС" бр. 72/09, 81/09-исправка, 64/10-УС, 24/11, 121/12, 42/13-УС, 50/13-УС, 98/13-УС, 132/14 и 145/14, 83/2018, 31/2019, 37/2019 – др. закон 9/2020, 52/2021 и 62/2023). Издавање грађевинске дозволе је у надлежности локалне самоуправе.

Инвеститор може приступити изградњи објеката на основу добијене грађевинске дозволе, уз услов пријаве радова органу који је издао грађевинску дозволу пре почетка извођења радова. Инвеститор је у обавези да реши имовинско правне односе са власницима односно корисницима земљишта, преко чијих парцела прелазе новопланирани електроенергетски објекти.

Такође се морају имати у виду одредбе техничке препоруке Е.Д. Србије и важећи технички прописи који се односе на објекте ове врсте.

Надземни водови свих напонских нивоа могу се градити сагласно „Правилнику о техничким нормативима за изградњу надземних водова од 1kV до 400kV (Сл.лист СФРЈ бр.65/88, Сл.лист СФР бр.18/92).

Трафостанице 20/0,4kV граде се сагласно техничкој препоруци Е.Д. Србије бр.1 и уз поштовање техничких услова надлежне Електродистрибуције Србије као и других техничких прописа за објекте ове врсте.

Нисконапонски надземни водови се граде уз поштовање „Правилника о техничким нормативима за изградњу нисконапонских надземних водова (Сл.лист СФРЈ бр.6/92).

У случају земљаних радова – ископа, у реону трасе постојећих кабловских водова, инвеститор (извођач радова) је у обавези да се најмање 8 дана пре отпочињања радова

јави надлежном Електродистрибутивном предузећу са захтевом за одређивање стручног лица, које ће вршити надзор над извођењем радова. Предвидети да се земљани радови обављају искључиво ручно, без употребе механизације, уз повећану опрезност и присуство стручног лица надлежне Електродистрибуције. На местима где се налазе енергетски каблови извршити механичку заштиту на прописан начин.

Обезбедити довољну удаљеност од темеља надземних електродистрибутивних објеката, да би се сачувала њихова статичка стабилност, и од уземљења стубова мреже и трафостаница који се налазе прстенасто положени на растојању 1m од спољашњих ивица истих и на дубини од 0,5 до 1m. У близини трафостаница постоје енергетски каблови са резервама истих.

Услови за укрштање и паралелно вођење објеката инфраструктуре (водоводне и канализационе мреже као и других кабловских водова), са постојећим и планираним електроенергетским кабловским водовима одређени су Техничком препоруком бр. 3 ЕПС – Дирекције за дистрибуцију ел. енергије Србије.

Услови за укрштање и паралелно вођење објеката инфраструктуре, са постојећим и планираним електроенергетским надземним водовима одређени су Техничком препоруком бр. 10 ЕПС – Дирекције за дистрибуцију ел. енергије Србије и Правилником о техничким нормативима за изградњу надземних електроенергетских водова називног напона од 1kV до 400kV.

У заштитном појасу, испод, изнад или поред електроенергетских објеката могу се градити објекти, изводити друге радње или засађивати дрвеће и друго растиње, ако те радње нису у супротности са планским актом, наменом земљишта, прописима о изградњи објеката, условима прописаним законом или техничким нормативима и другим прописима. Власник или носилац других права на непокретности који намерава да изводи грађевинске радове у зони заштите енергетског објекта, пре подношења захтева за издавање грађевинске дозволе, дужан је да прибави сагласност енергетског субјекта. Сагласност се издаје по испуњености услова енергетског субјекта, које инвеститор доказује достављањем елабората овереног од стране овлашћеног лица у складу са законом.

Заштитни појас за надземне електроенергетске водове, са обе стране вода од крајњег фазног проводника, има следеће ширине сходно Закону о енергетици ("Сл. гласник РС", бр.145/2014, 95/2018 – др. закон, 40/2021, 35/2023 – др. закон и 62/2023):

- за напонски ниво 1 – 35 kV:
 - за голе проводнике 10 метара, кроз шумско подручје 3 метра
 - за слабоизоловане проводнике 4 метра, кроз шумско подручје 3 метра
 - за самоносеће кабловске снопове 1 метар
- за напонски ниво 110 kV, укључујући и 110 kV, 25 метара

Заштитни појас за подземне електроенергетске водове (каблове) износи, од ивице армирано – бетонског канала:

- за напонски ниво 1 – 35 kV, укључујући и 35 kV, 1 метар
- за напонски ниво 110 kV, 2 метра

Заштитни појас за трансформаторске станице на отвореном износи:

- за напонски ниво 1 – 35 kV, 10 метара
- за напонски ниво 110 kV и изнад 110 kV, 30 метара

У случају градње испод или у близини далековода 110kV, потребна је сагласност Електро мрежа Србије а.д. Планирати изградњу објеката ван заштитног појаса далековода 110kV, како би се избегла изграда Елабората о могућностима градње планираних објеката у заштитном појасу далековода и евентуална адаптација или реконструкција далековода. Такође препорука је и да минимално растојање планираних објеката, пратеће инфраструктуре и инсталација, од било ког дела стуба далековода буде 12 метара, што не искључује потребу за Елаборатом. У случају градње линијских објеката од електропроводног материјала (цевоводи, гасоводи, нафтоводи, бакарни ТК каблови, енергетски каблови са металним плаштом и др.) у оквиру граница планског

обухвата, због индуктивног утицаја високонапонских далеководова који се налазе ван оквира граница обухвата ПГР-а потребно је обратити се за услове Електромрежи Србије А.Д.

У случају градње испод или у близини далеководова у заштитном појасу, као и у случају угрожавања електроенергетских објеката напона 1 - 20kV (далеководи, трафостанице, кабловски водови) потребно је обратити се надлежној Електродистрибуцији Србије са захтевом за израду пројектне документације и склапање уговора за измештање истих.

При томе се морају поштовати и други услови дефинисаних „Правилником о техничким нормативима за изградњу надземних електроенергетских водова називног напона од 1kV до 400kV („Сл.лист.СФРЈ бр.65/88“ и „Сл.лист СРЈ бр.18/92“).

Све електродистрибутивне ТС и водови који не испуњавају услове заштитних удаљености у односу на објекте који су изграђени пре изградње ТС / водова, а у складу са важећим Правилницима, морају се изместити или прописно обезбедити од утицаја на околину и постојеће изграђене и планиране објекте јавне намене.

У случају потребе измештања постојећих електродистрибутивних објеката сва измештања извршити алтернативним трасама кроз јавну површину уз остављање инфраструктурних коридора и резервних цеви тамо где је то потребно. Укрштање и паралелно вођење вршити у складу са одговарајућим пројектом, за чију је израду надлежна искључиво Електродистрибуција Србије д.о.о. Београд. Трошкове евентуалних измештања електродистрибутивних објеката сноси инвеститор. Потребно је да се, након израде пројекта конкретног објекта, инвеститор истог обрати Електродистрибуцији Србије – Огранак Рума са захтевом за уговарање израде инвестиционо – техничке документације измештања, као и радова на измештању предметних електродистрибутивних објеката. При изради техничке документације придржавати се закона и важећих техничких прописа. Пројекат треба да предвиди заштиту и потребно измештање постојећих ЕЕО пре изградње пројектованог објекта, при чему Инвеститор решава све имовинско – правне односе настале због потребе измештања.

Електроенергетски објекти напонског нивоа 110 кV

Свака градња испод или у близини далеководова је условљена:

- Законом о енергетици ("Сл. гласник РС", бр.145/2014, 95/2018 – др. закон, 40/2021, 35/2023 – др. закон и 62/2023);
- Законом о планирању и изградњи ("Сл. гласник РС", бр.72/2009, 81/2009 – испр., 64/2010 одлука УС, 24/2011, 121/2012, 42/2013 – одлука УС, 50/2013 – одлука УС и 98/2013 - одлука УС, 132/2014, 145/2014, 83/2018, 31/2019, 37/2019 – др. закон, 9/2020, 52/2021, и 62/2023);
- Правилником о техничким нормативима за изградњу надземних електроенергетских водова називног напона од 1kV до 400kV ("Сл. лист СФРЈ" бр. 65/88, "Сл. лист СРЈ" бр. 18/92);
- Правилником о техничким нормативима за електроенергетска постројења називног напона изнад 1000V ("Сл. лист СФРЈ" бр. 4/74);
- Правилником о техничким нормативима за уземљења електроенергетских постројења називног напона изнад 1000V ("Сл. лист СРЈ" бр. 61/95);
- Законом о заштити од нејонизујућих зрачења ("Сл. гласник РС", бр.36/2009) са припадајућим правилницима од којих посебно треба издвојити Правилник о границама нејонизујућим зрачењима ("Сл. гласник РС", бр.104/2009) и Правилник о изворима нејонизујућих зрачења од посебног интереса, врстама извора, начину и периоду њиховог испитивања ("Сл. гласник РС", бр.104/2009);
- SRPS N.C0.105 Техничким условима заштите подземних металних цевовода од утицаја електроенергетских постројења ("Сл. лист СФРЈ", бр.68/86);
- SRPS N.C0.101 Заштитом телекомуникационих постројења од утицаја електренергетских постројења – заштита од опасности;

- SRPS N.C0.102 Заштитом телекомуникационих постројења од утицаја електроенергетских постројења – заштита од сметњи ("Сл. лист СФРЈ", бр.68/86);
- SRPS N.C0.104 Заштитом телекомуникационих постројења од утицаја електроенергетских постројења – увођење телекомуникационих водова у електроенергетска постројења ("Сл. лист СФРЈ", бр.49/83);

Дозвољена је градња објеката ван заштитног појаса далековода 110kV који износи 25 m са обе стране вода мерено од крајњег фазног проводника.

У близини далековода, а ван заштитног појаса, потребно је размотрити могућност градње планираних објеката у зависности од индуктивног утицаја на потенцијалне планиране објекте од електропроводног материјала и потенцијалне планиране телекомуникационе објекте. Предвидети мере попут сопствених и колективних средстава заштите, галванских уметака чији је изолациони ниво виши од граничних вредности утицаја, изоловање надземних делова пластичним омотачима и слично. Уколико постоје метални цевоводи, у зависности од насељености подручја, потребно је анализирати индуктивни утицај на максималној удаљености до 1000m од осе далековода. Индуктивни утицај, у зависности од специфичне отпорности тла и насељености подручја, потребно је анализирати на максималној удаљености до 3000m од осе далековода, у случају градње телекомуникационих водова.

Приликом извођења радова као и касније приликом експлоатације планираних објеката, водити рачуна да се не наруши сигурносна удаљеност од 5m у односу на проводнике далековода напонског нивоа 110kV.

У заштитном појасу, испод, изнад и у близини далековода не садити високо дрвеће које се својим растом може приближити на мање од 5m у односу на проводнике далековода напонског нивоа 110kV, као и случају пада дрвета.

Забрањено је коришћење прскалица и воде у млазу за заливање уколико постоји могућност да се млаз воде приближи на мање од 5m од проводника далековода напонског нивоа 110kV.

Забрањено је складиштење лако запаљивог материјала у заштитном појасу далековода. Нисконапонске, телефонске прикључке, прикључке на кабловску телевизију и друге прикључке извести подземно у случају укрштања са далеководом.

Приликом извођења било каквих грађевинских радова, нивелације терена, земљаних радова и ископа у близини далековода, ни на који начин се не сме угрозити статичка стабилност стубова далековода. Терен испод далековода и око стубова далековода се не сме насипати.

Све металне инсталације (електро-инсталације, грејање и сл.) и други метални делови (ограде и сл.) морају да буду прописно уземљени. Нарочито водити рачуна о изједначењу потенцијала.

Делови цевовода кроз које се испушта флуид морају бити удаљени најмање 30m од најистуренијих делова под напоном.

У постојећим коридорима далековода и постојећим трансформаторским станицама (разводним постројењима) могу се изводити санације, адаптације и реконструкције, ако то у будућности због потребе интервенција и ревитализација електроенергетског система буде неопходно, а не може бити тренутно сагледано.

Електроенергетски објекти напонског нивоа 1 – 20 kV

За проширење грађевинског реона насеља Пећинци потребно је у свим будућим улицама обезбедити коридор ширине мин. 1,5m и право за несметано извођење радова на изградњи електроенергетских водова (кабловских и надземних 20 и 0,4kV) као и локације за будуће трафостанице, у складу са законом.

У односу на коловоз пута стубови средњенапонске надземне мреже 20kV морају бити удаљени минимално:

- 10m.....за регионалне и локалне путеве, изузетно 5m, а угао укрштања треба да је најмање 20° за регионални пут и без ограничења за локалне путеве.

- 20m.....за магистралне путеве, изузетно 10m, а угао укрштања треба да је најмање 30°.
 - 40m.....за ауто пут, изузетно 10m, а угао укрштања треба да је најмање 30°.
- Сигурносна висина вода изнад путева износи 7m.

За надземне нисконапонске водове заштитни коридор зависи од врсте проводника (Ал/ч или СКС). Стубови надземне нисконапонске мреже треба да су удаљени мин. 2m од коловоза за магистрални, регионални и локални пут. У односу на саобраћајнице у насељу, код укрштања, приближавања и паралелног вођења надземне нисконапонске мреже, стубови се могу постављати без ограничења у односу на коловоз, пожељно на удаљености од 0,3 до 0,5m, на тротоару или у зеленом појасу.
Сигурносна висина на преласку преко пута треба да износи 6m.

Дозвољена је изградња мешовитих водова на заједничким стубовима и то:

- водова средњег напона 20kV и нисконапонских водова уз услов да сигурносна висина између обе врсте водова износи мин 1m.
- мешовити вод кога чини вод ниског напона и телекомуникациони надземни вод је дозвољен ако је нисконапонски вод изведен са СКС, односно ако се за нисконапонски вод не користи голо Ал/ч уже и ако се нисконапонски вод на заједничким стубовима и поставља изнад телекомуникационог изолованог вода на мин растојању 0,5m.

Вођење водова преко зграда које служе за стални боравак људи треба ограничити на изузетне случајеве, ако се друга решења не могу технички или економски оправдати (сматра се да вод прелази преко зграде и кад је растојање хоризонталне пројекције најближег проводника у неотклоњеном стању од зграде мање од 3 m за водове до 20 kV, односно мање од 5 m за водове напона већег од 20 kV);

У случају постављања водова изнад зграда потребна је електрично појачана изолација, а за водове изнад стамбених зграда и зграда у којима се задржава већи број људи, потребна је и механички појачана изолација;

Није дозвољено вођење водова преко објеката у којима се налази лако запаљив материјал (складишта бензина, уља, експлозива и сл.);

На пролазу поред објеката у којима се налази лако запаљив материјал хоризонтална сигурносна удаљеност једнака је висини стуба увећаној за 3 m, а износи најмање 15 m.

Приликом изградње вишеспратних стамбено – пословних објеката и објеката намењених вишепородичном становању треба водити рачуна о томе да је сигурносна удаљеност надземних водова 20 kV од неприступачних делова објекта (нпр. кров) 3 m, а сигурносна удаљеност од приступачних делова објекта (нпр. балкон) 4 m. Сигурносна висина од приступачних делова објекта (нпр. балкон) износи 5m. За нисконапонске водове са ужадима сигурносна удаљеност за приступачне делове објекта (нпр. терасе, балкон и др.) износи 1,25m а сигурносна висина 2,5m.

Код приближавања или паралелног вођења са телекомуникационим водом, нисконапонски вод изграђен са Ал/ч проводником се мора градити на минималној удаљености 10m, а за нисконапонски вод са кабловским снопом СКС-ом, дозвољено је растојање од 1m.

Код изградње надземних водова средњег и ниског напона морају се поштовати прописи дефинисани:

- „ПТН за изградњу надземних електроенергетских водова називног напона од 1 kV до 400 kV“ (Сл.лист СФРЈ бр. 65/88 и Сл.лист СРЈ бр.18/92) и
- „ПТН за изградњу надземних нисконапонских водова“ (Сл.лист СФРЈ бр.6/92)

Такође се морају поштовати прописи о техничким условима заштите подземних металних цевовода од утицаја електроенергетских постројења, према СРПС Н.ЦО.105 (Сл.лист СФРЈ 68/86), прописи о заштити телекомуникационих постројења од утицаја

електроенергетских постројења, заштита од опасности СРПС Н.ЦО.101 (Сл.лист СФРЈ бр.68/88) као и Закон о заштити од нејонизујућег зрачења (Сл.гл.РС бр.36/09). Обновљиви извори енергије се такође могу градити уз поштовање прописа за ову врсту објекта. За све објекте морају се прибавити услови заштите природе, услови водoprивреде и за не угрожавање осталих корисника простора.

Планиране трафостанице напонског нивоа 20/0,4 kV градиће се као монтажно - бетонске (МБТС) или (КТС). Монтажно – бетонску трафостаницу (МБТС) 20/0,4 kV израдити од префабрикованих бетонских елемената, кров израдити од бетонских елемената или полиестера, спољне металне делове израдити од елоксираног алуминијума, тако да је одржавање минимално а прикладан естетски изглед омогућује постављање објекта у центар потрошње без нарушавања амбијенталне целине.

Потребни простор који се мора обезбедити за наведене ТС износи: за МБТС снаге до 2x630(1000)kVA - мин 7x8m

При изградњи ТС напонског нивоа 20/0,4kV поштовати одредбе техничке препоруке ЕД Србије бр.ТП 1а.

Полагање једножилних енергетских каблова (ХНЕ 49-А и сл.) вршити у троугластом снопу. Сноп се формира провлачењем каблова кроз одговарајућу матрицу, при одмотавању са три калема. Дозвољено је појединачно провлачење једножилног кабла кроз цев од неферромагнетног материјала, под условом да цев није дужа од 20m. Кроз челичну цев дозвољено је провлачење снопа који чине једножилни каблови све три фазе. За причвршћивање једножилних каблова могу да се користе само обујмице од неферромагнетног материјала. На оба краја кабловског вода треба галвански да се повежу метални плаштови или електричне заштите сва три једножилна кабла и да се уземљи овај спој. Међусобни размак енергетских каблова (вишежилних, односно кабловског снопа три једножилна кабла) у истом рову одређује се на основу струјног оптерећења, али не сме да буде мањи од 0,07m при паралелном вођењу, односно 0,2m при укрштању. Да се обезбеди да се у рову каблови међусобно не додирују, између каблова може целом дужином трасе да се постави низ опека, које се монтирају насатице на међусобном размаку од 1m.

Електроенергетски каблови се могу полагати уз услов да су обезбеђени минимални размаци од других врста инсталација и објеката који износе:

0,4m ... од цеви водовода и канализације и темеља грађевинских објеката

0,5m ... од телекомуникацијских каблова

0,6m ... од спољне ивице канала за топловод

0,8m ... од гасовода у насељу

1,2m ... од гасовода ван насеља

Није дозвољено паралелно вођење енергетских каблова испод или изнад водоводних или канализационих цеви, осим при укрштању.

Код укрштања са телекомуникационим каблом, енергетски кабл се полаже испод, а код укрштања са гасоводом и топловодом изнад. При укрштању енергетских каблова, кабал вишег напонског нивоа полаже се испод кабла нижег напонског нивоа, уз поштовање потребне дубине свих каблова, на вертикалном одстојању од најмање 0,4m.

Телекомуникациони каблови који служе искључиво за потребе електродистрибуције могу се полагати у исти ров са енергетским кабловима, на најмањем размаку који се покаже задовољавајући прорачуном, али не мањи од 0,2m.

При укрштању са путем изван насеља енергетски кабл се поставља у бетонски канал, односно бетонску или пластичну "јувидур" цев $\phi 160\text{mm}$ увучену у хоризонтално избушени отвор дужи за 1m од спољне ивице пута тако да је могућа замена кабла без раскопавања пута. Подбушивање се врши механичким путем а темељне јаме за бушење

се постављају уз спољну ивицу земљишног појаса. Вертикални размак између горње ивице кабловске канализације и површине пута треба да износи најмање 0,8m а од дна канала најмање 1,2m. Штитник и упозоравајућа трака се постављају целом трасом до дела трасе у заштитним цевима. Угао укрштања треба да је што ближи 90°, а најмање 30°. На крајевима цеви поставити одговарајуће ознаке.

За прелазак саобраћајнице постојећих водова обезбедити резерву у кабловицама и то за водове 20 kV 100% резерву, а за водове 1 kV 50% резерву. Користити отворе кабловске канализације одговарајућег пречника у односу на пречник вода према условима надлежне Електродистрибуције Србије.

Ако се у заштитне цеви (кабловску канализацију) полажу каблови различитих напонских нивоа, каблови нижих напона се полажу у виши ниво канализације. Препоручује се да се постављање заштитних цеви врши у највише два нивоа, осим на излазу из ТС 110/x kV. Ако се користе заштитне цеви већих дужина преко 10m, због отежаног хлађења мора се дозвољено струјно оптерећење кориговати корекционим фактором који износи:

- $K_c=0,8$.. ако се у цеви налази вишежилни кабл типа XP00-ASJ, PP00-ASJ NPO-13-AS и други
- $K_c=0,5$.. ако се у цеви налазе три једножилна кабла типа XHE-49/A и сл.

Код паралелног вођења минимални размак у односу на пут треба да је :

- мин. 5m ... за пут I реда, односно мин. 3m код приближавања
- мин. 3m ... за путеве изнад I реда односно мин. 1m код приближавања

Ако се потребни размаци не могу постићи, кабл се полаже у заштитну цев дужине најмање 2 m са обе стране места укрштања или целом дужином код паралелног вођења, при чему најмањи размак не сме бити мањи од 0,3 m.

Код укрштања са каналом енергетски кабл се поставља у заштитну металну цев $\phi 160\text{mm}$ до 0,5m шире од спољних ивица канала тако да је могућа замена кабла без раскопавања канала. Вертикални размак између најниже коте дна канала и горње ивице металне цеви треба да износи најмање 1,2m. Штитник и упозоравајућа трака се постављају целом трасом до дела трасе у заштитним цевима. Угао укрштања треба да је што ближи 90°, а најмање 30°. На крајевима цеви поставити одговарајуће ознаке.

За све предвиђене интервенције и инсталације које воде кроз земљишни појас (парцелу пута) потребно је обратити се ЈП „Путеви Србије“ за прибављање услова и сагласности за израду пројектне документације и постављање истих.

Заштита од индиректног напона додиром се спроводи у ТН-Ц-С или ТТ систему према условима надлежне електродистрибуције, сагласно СРПС Н.Б2.741.

На графичком прилогу бр.4.1. “План мрежа и објеката инфраструктуре – електроенергетика и телекомуникације“, приказани су потребни електроенергетски објекти из којих се обезбеђује ел.енергија за потрошаче на планском подручју.

У Пасусу «Правила за изградњу ТТ, КДС објеката и објеката мобилне телефоније» после првог става додаје се:

Дубина полагања оптичких каблова у насељеним местима не сме да буде мања од 1,0m, а изван њих 1,2m, а бакарних мања од 0,8m.

Удаљеност планираних објеката од телекомуникационих објеката мора бити мин. 1,5 m.

У случају да се земљани радови изводе на дубини већој од $0,4m$ изнад подземних телекомуникационих инсталација инсталације морају се заштити одговарајућим полуцевима

Код приближавања или паралелног вођења електроенергетског кабла од $1kV$ до $10kV$ и телекомуникационих инсталација мора се испоштовати минимално растојање од $0,5m$. а у случају каблова преко $10kV$ минимално растојање је $1m$. На местима укрштања електроенергетски кабл мора бити положен испод телекомуникационих инсталација уз поштовање минималног растојања од $0,5m$.

Код приближавања или паралелног вођења подземних телекомуникационих инсталација и водовода мора се осигурати минимални размак од $0,6m$. На местима укрштања водоводна цев мора бити положена испод телекомуникационих инсталација уз поштовање минималног растојања од $0,5m$.

Код приближавања или паралелног вођења подземних телекомуникационих инсталација и фекалне канализације (за мање цеви пречника до $0,6m$ и кућне прикључке) мора се осигурати минимални размак од $0,5m$, односно $1,5m$ за магистралне канализационе цеви пречника једнаког или већег $0,6m$. На местима укрштања канализациона цев мора бити положена испод телекомуникационих инсталација при чему кабл треба да буде механички заштићен. Дужина заштитне цеви треба да буде $1,5m$ са сваке стране места укрштања, а растојање треба да буде најмање $0,3m$.

Код приближавања или паралелног вођења подземних телекомуникационих инсталација и гасовода мора се осигурати минимални размак од $0,5m$. На местима укрштања гасовод мора бити положен испод телекомуникационих инсталација уз поштовање минималног растојања од $0,5m$.

Код приближавања или паралелног вођења подземних телекомуникационих инсталација и вреловода мора се осигурати минимални растојање од $0,5m$. На месту укрштања вреловод мора бити положен испод телекомуникационих инсталација уз поштовање минималног растојања од $0,8m$.

Угао укрштања наведених инсталација и телекомуникациони инсталација треба да буде по правилу 90° , а ни у ком случају угао не може бити мањи од 45° .

На местима укрштања **постојећих** телекомуникационих инсталација са пројектованим саобраћајницама (коловозом, тротоаром, паркингом, ...), инвеститор је дужан да паралелно са постојећим подземним телекомуникационим кабловима постави заштитне *PVC* цеви пречника $110mm$, дужине ширина саобраћајнице $+1,5m$ са обе стране. Крајеве цеви треба одговарајуће затворити.

На местима приближавања пројектованих саобраћајних површина телекомуникационим објектима растојање мора бити мин. $1,0m$.

Угао укрштања пројектоване саобраћајнице и телекомуникационих инсталација треба да буде по правилу 90° , а ни у ком случају угао не може бити мањи од 45° .

Подземне телекомуникационе инсталације не смеју бити угрожене изменом висинских кота терена (нивелацијом терена), тј. морају бити на прописаној дубини и након изведених радова. Поред наведеног, не сме се мењати састав горњег слоја тла изнад телекомуникационих инсталација (асфалтирање, бетонирање, поплочавање...) и морају се испоштовати вертикална и хоризонтална растојања.

Заштиту и обезбеђење постојећих телекомуникационих објеката и каблова треба извршити пре почетка било каквих грађевинских радова и предузети све потребне и одговарајуће мере предострожности како не би, на било који начин, дошло до угрожавања механичке стабилности, техничке исправности постојећих телекомуникационих објеката и каблова;

Грађевинске радове у непосредној близини постојећих телекомуникационих објеката и каблова вршити **искључиво ручним путем** без употребе механизације и уз предузимање свих потребних мера заштите (обезбеђење од слегања, пробни ископи и сл.)

А Бришу се шести и седми став.

Пасус «Правила за прикључење на гасоводну мрежу» мења се и гласи:

Правила грађења за гасификацију

Правила уређења и грађења за гасоводе притиска до 16 бара

Приликом пројектовања, изградње, експлоатације, одржавања и заштите дистрибутивне гасоводне мреже испоштовати услове који су дати у Правилнику о условима за несметану и безбедну дистрибуцију природног гаса гасоводима притиска до 16 бар („Службени гласник РС“, број 86/15).

У насељеним местима гасовод се по правилу гради у регулационом појасу саобраћајница, у инфраструктурним коридорима.

Табела бр.1. Минимална дозвољена хоризонтална растојања подземних гасовода од стамбених објеката, објеката у којима стално или повремено борави већи број људи (од ближе ивице цеви до темеља објекта)

	МОП ≤4бар (m)	4 бар <МОП ≤ 10бар (m)	10бар<МОП≤16бар (m)
Гасовод од чел.цеви	1	2	3
Гасовод од полиет. цеви	1	3	-

Растојања дата у табели се могу изузетно смањити на минимално 1,0 m, уз примену додатних мера заштите, при чему се не сме угрозити стабилност објеката.

Дистрибутивним гасоводом сматра се гасовод од полиетиленских цеви за развод гаса радног притиска **до 4 бара**, који полази непосредно иза излазног запорног затварача на прикључном шахту или мернорегулационе станице, а завршава се запорним цевним затварачем потрошача.

Изабрана траса планираног дистрибутивни гасовод осигурава сигуран, безбедан и поуздан рад дистрибутивног гасовода, заштита људи и имовине да не угрожава постојеће или планиране намене коришћења земљишта, да се поштују прописи који се односе на другу инфраструктуру, као и прописи о геолошким особинама тла.

Приликом извођења радова на изградњи гасоводне мреже, у исти ров ће се полагати и полиетиленске цеви за накнадно удубавање оптичког кабла ради формирања вишенаменске телекомуникационе мреже (БХТКМ) за даљинску контролу и мерење трошње гаса сваког појединог потрошача.

По правилу гасовод полагати у оквиру регулационих зона саобраћајница и слободним зеленим површинама и тротоарима.

Да би се осигурало непрекидно и безбедно снабдевање потрошача природним гасом, уз могућност искључења појединих потрошача, а да се остали нормално снабдевају, мрежа је планирана у облику затворених међусобно повезаних прстенова око појединих група потрошача. Места цевних затварача за искључење морају бити постављени тако да омогућују и искључење појединих потрошача, смештених у ПП-шахтама.

Цевни затварач са продужним вретеном уградити у складу са техничким прописима, обезбедити од приступа неовлашћених лица, видно обележити са натписом „ГАС“ уграђен на дистрибутивном гасном цевоводу.

Полагање дистрибутивног гасовода

Дистрибутивни гасовод полагаати испод земље без обзира на његову намену и притисак. У подручју где може да дође до померања тла које би угрозило безбедност гасовода применити прописане мере заштите.

У изузетним случајевима, дистрибутивни гасовод се полаже дуж трупа пута, уз посебне мере заштите од механичких оштећења. Дистрибутивни гасовод не полагаати испод зграда и других објеката.

Радна цев гасовода се полаже у земљани ров минималне ширине 60 см, која се мења у зависности од пречника цевовода и прописаних општинских услова.

Изградњом гасовода поштовати прописане висине надслоја у односу на укопани гасовод у зависности од услова вођења и то.

- У тротоару је 1.м.

- У зеленим површинама 0,8.м.

При укрштању гасовода са саобраћајницама и пругама оса гасовода је под правим углом у односу на осу саобраћајнице. Ако то није изводљиво дозвољена су оступања до угла од 60 степени.

Укрштање са саобраћајницама 1.35м без примене посебне механичке заштите.

Укрштање са саобраћајницама 1м када се гасовод штити полагањем у заштитну цев.

Полагање гасовода дуж саобраћајнице 1,35м а свеу складу са условима управљача пута.

Укрштање гасовода са железничком пругом 1.5м висина надслоја се рачуна од горње ивице гасовода до ивице прага железничке проге

Минимално растојање темеља објекта од гасовода је 1м.

Укрштање гасовода са регулисаним воденим токовима минимална висина надслоја од горње ивице гасовода до дна регулисаног корита водених токова износи 1м а при укрштању гасовода са нерегулисаним воденим токовима минимална висина надслоја износи 1,5м. рачунајући од горње ивице гасовода до дна нерегулисаним корита.

Висина надслоја се рачуна од горње ивице гасовода до зелене површине, до горње ивице коловозне конструкције и конструкције тротоара.

Траса рова за полагање дистрибутивне гасоводне мреже од ПФ цеви радног притиска до 4 бара, поставља се тако да гасна мрежа задовољава минимална прописана растојања у односу на друге инфраструктурне мреже и објекте инфраструктуре.

Вредност минималних дозвољених светлих растојања у односу на друге инф. објекте је у следећој табели:

Табела бр.2. Минимална дозвољена растојања спољне ивице подземних чеђичних и ПЕ гасовода $MOP \leq 4\text{бар}$, челичних гасовода $10\text{бар} < MOP \leq 16\text{бар}$ и челичних и ПЕ (полиетиленских) гасовода $4\text{бар} < MOP \leq 100\text{бар}$ са другим гасоводима, инфраструктурним и другим објектима су:

	Минимално дозвољено растојање (м)	
	Укрштање	Паралелно вођење
Гасоводи међусобно	0,2	0,4 (0,6**)
Од гасовода до водовода и канализације	0,2	0,4
Од гасовода до вреловода и топовода	0,3	0,5
Од гасовода до проходних канала топлодалековода	0,5	1.00
Од гасовода до нисконапонских и високонапонских ел. каблова	0,2 (0,3**)	0,4 (0,6**)
Од гасовода до телекомуникац. и оптичких каблова	0,2 (0,3**)	0,4 (0,5**)
Од гасовода до водова хем.инд. и технолошкох флуида	0,2	0,6
Од гасовода до бензинских пумпи	-	5,0
Од гасовода до шахтова и канала	0,2	0,3
Од гасовода до високог зеленила	-	1,5

ИЗМЕНА И ДОПУНА ПЛАНА ГЕНЕРАЛНЕ РЕГУЛАЦИЈЕ
ЗА НАСЕЉЕНО МЕСТО ПЕЋИНЦИ

Од гасовода до резервуара* и других извора опасности станица за снабдевање горивом превозних средстава у друмском саобраћају, мањих пловила, мањих привредних и спортских ваздухоплова	-	5,00
Од гасовода до извора опасности постројења и објеката за складиштење запаљивих и горивих течности укупног капацитета више од 3 m ³ а највише 100m ³	-	6,00
Од гасовода до извора опасности постројеља и објеката за складиштење горивих течности укупног капацитета највише 3m ³	-	3.00
Од гасовода до извора опасности постројења и објеката за складиштење запаљивих и горивих течности укупног капацитета преко 100m ³	-	15,00
Од гаовода до извора опасности постројења и објеката за складиштење запаљивих гасова укупног капацитета до 10m ³	-	5.00
Од гасовода до извора опасности постројеља и објеката за складиштење запљивих гасова укупног капацитета више од 10m ³ а највише 60m ³		10,.00
Од гасовода до извора опасности постројеља и објеката за складиштењегоривих течности укупног апацитта преко 60m ³		15.00
* Растојање се мери од габарита резервоара		
** важи за челичне гасоводе 10бар<МОР≤16бар и челичне ПЕ (полиетиленских) гасоводе 4бар<МОР≤10бар		

Напомена.Растојање се мери од габарита резервоара

Табела бр. 3.: Минимална хоризонтална растојања подземних полиетиленских гсовода од надземне електро мрежеи стубова далековода.

Називни напон	при укрштању у m	при паралелном вођењу у m
1 KV>U	1	1
1 KV<U<20KV	2	2
20 KV<U<35 KV	5	10
35 KV<U.	10	15

Изградња гасних прикључака од места прикључења на дистрибутивну гасоводну мрежу МОП 4 бар. до објеката будућих потрошача и мерно регулационих станица мерних сетова регулационих станица тако да сваки потрошач има посебно мерење потрошње гаса.

За снижење притиска и мерење потрошње гаса монтирају се на фасади објекта метални орман са мернорегулационим сетом, са главним запорним цевним затварачем, регулатором притиска и мерачом протока гаса.

За домаћинства излазни притисак за потрошача је 0,025 бара што је и излазни притисак из регулационог сета.а за јавне и комерционално привредне објекте у зависности од врсте потрошача.

Дно ископаног профила рова за полагање дистрибутивног гасовода мора бити равно, засуто слојем песка испод и иза цеви, у складу са нормативима и техничким условима за полагање дистрибутивног цевовода од полиетиленских цеви за радне притиске до 4 бара.

Пре затрпавања цеви извршити испитивање на непропустивост и чврстоћу у складу са техничким прописима.

На дубини од 30 cm у рову изнад цеви, поставити упозоравајућу траку са натписом „ГАС“ жуте боје.

Трасу гасовода обележити видно надземним укопавањем бетонских стубова са натписом на месингањој плочи ГАСОВОД на растојањима од 0,50 m од заштитног појаса. У појасу ширине 5m на једну и другу страну од осе цевовода, забрањено је садити биљке чији корени досежу дубину већу од 1m, за које је потребно да се обрађује земља дубље од 0,5m.

У зависности од притиска заштитни појас гасовода је:

- За ПЕ и челичне гасоводе $MOP \leq 4\text{бар}$ – по 1m од осе гасовода на обе стране
- За челичне гасоводе $4\text{бар} < MOP \leq 10\text{бар}$ – по 2m од осе гасовода на обе стране
- За ПЕ гасоводе $4\text{бар} < MOP \leq 10\text{бар}$ – по 3m од осе гасовода на обе стране
- За челичне гасоводе $10\text{бар} < MOP \leq 16\text{бар}$ – по 3m од осе гасовода на обе стране

Табела бр.4: Минимална хоризонтална растојања MPC, MC и PC од стамбених објеката и објеката у којима стално или повремено бораве већи број људи су:

Капацитет m ³ /h	MOP на улазу	
	$MOP \leq 4\text{бар}$	$10\text{бар} < MOP \leq 16\text{бар}$
до 160	Уз објекат (отвори на објекту морају бити ван зона опасности)	5m или уз објекат (на зид или према зиду без отвора)
од 161 до 1500	3m или уз објекат (на зид или премазиду без отвора)	8 m
од 1501 до 1600	5 m	10 m
од 1601 до 25000	8 m	12 m
Преко 25000	10 m	15 m
Подземне станице	1 m	3 m

Растојање се мери од темеља објекта до темеља MPC, MC, односно PC

Табела бр.5: Минимална хоризонтална растојања MPC, MC и PC од осталих објеката су:

Објекат	MOP на улазу	
	$MOP \leq 4\text{бар}$	$10\text{бар} < MOP \leq 16\text{бар}$
Жел.или трамвајска пруга	10 m	15 m
Коловоз градских саобр.	3 m	8 m
Локални пут	3 m	8 m
Државни пут осим аутопута	8 m	8 m
Аутопут	15 m	15 m
Интерне саобраћајнице	3 m	3 m
Јавна шеталишта	3 m	8 m

У случају да инвеститор није у могућности испоштовати заштиту гасовода и заштитну зону гасовода, гасовод је потребно изместити о трошку инвеститора. На основу услова добијених за израду Плана, не могу изводити радови на измештању гасовода, већ је потребно са ЈП „Србијагас“ склопити одговарајући уговор, којим би се прецизирале међусобне обавезе. Измештање се врши по посебној грађевинској дозволи, по којој ЈП „Србијагас“ мора бити инвеститор измештања, а предузеће по чијем се захтеву ради измештање финансијер.

Положај секционог вентила обележити са натписом ГАС и бројем цевног, индентичног броју из техничке документације, затварача са поклопцем и уређајем за закључавање.

Пре затрпавања гасовода извршити геодетско снимање по (x,y,z) оси.

Један примерак геодетског елабората мора да се достави надлежној јединици геодетске службе и ЈП Србијагаса, Организационој јединици Београд.

Пре израде техничке документације обратите се предузећу које је надлежно за транспорт, односно дистрибуцију природног гаса ради прибављања енергетских и техничких услова за израду техничке документације.

При изради инвестиционо-техничке документације за изградњу дистрибутивног гасовода радног притиска од 0-4 бара од ПЕ цеви, потребно је прибавити енергетско-техничке услове код овлашћеног дистрибутера.

Код израде техничке документације дистрибутивне гасоводне мреже, у свему се придржавати:

- Правилника о техничким нормативима за пројектовање и полагање дистрибутивног гасовода од полиетиленских цеви за радни притисак од 4 бара („Службени лист СРЈ“, број 20/92),
- Правилника о техничким нормативима за кућни гасни прикључак за радни притисак од 4 бара („Службени лист СРЈ“, број 20/92),
- Правилника о техничким нормативима за унутрашње гасне инсталације („Службени лист СРЈ“, број 20/92),
- Закон о цевном транспорту гасовитих и течних угљоводоника („ Службени лист СРЈ“ бр.29/1997),
- Правилник о техничким условима и нормативима за безбедан транспорт течних и гасовитих угљоводоника магистралним нафтоводима и гасоводима („Сл.лист СФРЈ“ бр. 26/1985).
- Правилник о условима за несметану и безбедну дистрибуцију природног гаса гасоводима притиска од 16 бари Службени гласник РС бр.86/2015 од 14.10.2015год

○ **Мерно–регулациона станица**

Локација и конструкција станице

У функционалном смислу, станица је омеђена улазним делом улазног противпожарног вентила и излазним делом последњег вентила у станици, а ако је излазни притисак већи од 6 бара онда излазним делом противпожарног вентила.

Ако је излазни притисак гаса из станице већи од 4 бара, оба противпожарна вентила морају бити унутар ограде станице, а уколико је излазни притисак мањи или једнак 4 бара, онда је обавеза да се у оквиру ограде станице налази улазни противпожарни вентил.

Захтеви који се односе на план станице зависе од карактеристике локације и типа станице, али свака станица мора бити пројектована тако да:

–може делимично и у целости да се искључи затварањем одређеног броја запорних органа;

–буде дугорочно обезбеђен ефикасан рад у свим временским условима;

–не трпи од последица слегања објекта, корозије и других штетних утицаја;

–послови одржавања могу да се обављају без прекида протока гаса; и

–буде онемогућено неовлашћено руковање уређајима у станици.

Мерне, регулационе и мерно-регулационе станице (у даљем тексту: МРС) са пратећим инсталацијама, могу бити изграђене у грађевинском (зиданом или монтажном) објекту или на отвореном простору.

Мерно-регулационе станице морају бити ограђене како би се спречио приступ неовлашћеним лицима. Ограда мора бити висине најмање 2 m и обухватати зоне опасности.

МРС мора имати бетонску стазу и плато (са или без темељних греда) за саму станицу и улазна врата у оквиру ограде.

ГМРС мора имати врата, капију ширине 3,5m, приступни пут до објекта за прилаз ватрогасног возила.

Ако се МРС налази у ограђеним просторима индустријских објеката, онда може бити и без сопствене ограде, али видно обележена таблама упозорења и одговарајућом заштитом у виду браника или сличног. Заштита се поставља да би се спречила оштећења од возилима.

Ватрогасно возило има сврху гашења пожара који је избио у околини станице како би се спречило његово ширење на станицу. Пожари у станици гасе се преносним уређајима за гашење пожара.

Пожари настали услед цурења гаса гасе се затварањем противпожарних вентила и преносним уређајима за гашење иницијалних пожара.

Детаљи заштите од пожара дефинишу се у Пројекту заштите од пожара, који је саставни део главног пројекта гасоводног система – у овом случају MPC.

Мерно-регулационе станице могу да се изграде и уз зид грађевинског објекта, с тим што кров и зид грађевинског објекта не смеју пропуштати природни гас, не смеју имати отворе (обухваћене зонама опасности) и у случају пожара морају издржати један час.

Кровна конструкција зиданог објекта станице мора бити таква да у случају експлозије попусти пре зидова објекта.

Просторија објекта у којој се налазе инсталације за гас мора бити одвојена од помоћних просторија објекта зидовима који не пропуштају гас. Ако су просторије спојене кровном конструкцијом, мора да се онемогући продор гаса у помоћну просторију. Под помоћним просторијама се подразумевају просторије у које су смештене опрема и инсталације које нису у противексплозивној заштити.

Ако су просторије у објекту међусобно одвојене двоструким зидом, зидови који чине двоструки зид не морају бити непропусни за гас, али морају бити постављени на међусобном растојању од најмање 10 cm, са природном вентилацијом међупростора.

Зидови, подови, таванска и кровна конструкција објекта морају бити изграђени од негоривог материјала и материјала без шупљина у којима би могао да се задржи гас.

Врата на спољним зидовима објекта морају се отворати према спољној страни, а браве са унутрашње стране морају се отворати без кључева.

Просторија MPC у којој се налазе мерно-регулационе гасне инсталације не сме имати прозоре који се отварају.

Пролази цеви и електричних водова кроз зидове непропусне за гас, између просторија у којима се налазе гасне инсталације и помоћних просторија морају бити непропусни за гас.

Просторије MPC у којима се налазе гасне инсталације морају имати горње и доње отворе – заштитне вентилационе решетке за природно проветравање.

Отвори за проветравање морају бити постављени тако да спречавају сакупљање гаса у просторији, при чему доњи отвори морају бити смештени на висини од 15 cm, изнад пода, а горњи на највишој тачки просторије.

Величину укупне површине вентилационих отвора на MPC прорачунски одређује пројектант. Површина доњих отвора мора бити минимално 80 % од површине горњих вентилационих отвора. Површина горњих вентилационих отвора, без обзира на прорачун, не може бити мања од 5 % од површине пода просторије станице.

Отвори за проветравање морају бити опремљени вентилационим отворима са заштитном мрежицом са окцима до 1 cm². Површина отвора је нето површина – без фиксних заштитних жалузина.

Приликом пројектовања спојева надземних делова гасовода и станица мора се посветити посебна пажња њиховом узајамном утицају на карактеристичним местима као што су:

–излазни гасоводи из компресорских станица,

–гасоводи положени у лаком, тресетном или глиновитом тлу,

–дуже деонице гасовода са великим разликама притиска на почетку и крају деонице.

Компоненте станице и цевних деоница непосредно уз њих пројектују се тако да напони услед неуједначеног слегања остану увек у дозвољеним границама.

Приликом пројектовања обратити пажњу на опрему која вибрира, пулсира или ствара велику буку.

3. ИЗМЕНЕ И ДОПУНЕ У ДЕЛУ МЕРЕ ЗАШТИТЕ КУЛТУРНО – ИСТОРИЈСКИХ СПОМЕНИКА И ЗАШТИЋЕНИХ ПРИРОДНИХ ЦЕЛИНА

Пасус «Преглед добара по категоријама и врстама у зони ПГР» мења се и гласи:

Општи услови заштите

Општи услови се односе на непокретна добра по сви врстама и категоријама:

- обавезно очување постојеће уличне матрице и карактеристика просторне организације у простору непокретног културног добра, евидентиране непокретности и добра под претходном заштитом и његове заштићене околине;
- очување евидентираних визура и непокретних добара као реперних објеката;

A/ Непокретна културна добра

- меморијални комплекси, споменици и спомен обележја

1. Кућа Зорице Видковић, улица Слободана Бајића број 32,

Статус-категорија: споменик културе од значаја

Решењем Завода за заштиту споменика културе из Сремске Митровице, број 117 од 23.05.1976. године, утврђено је да “Комплекс зграда са окућницом“ има својство споменика културе. Кућа се налази на катастарској парцели 619 К.О. Пећинци, земљишно књижни уложак 557 и власништво је породице Видаковић.

Заштићену околину чине суседне парцеле (кп.бр. 618 и 626 К.О. Пећинци) као идео катастарске парцеле 2056/2 (улица) који се налази наспрам парцеле на којој је културно добро.

Опис: У овој кући основан је први МНОО села Пећинаца. Такође је у њој било седиште Среског комитета КПЈ за срез румски од 1942 – 1944. године и у исто време овде је радилаштампариа комитета. Осим историјских, зграда због сачуване аутентичне целине и појединих просторија има и етнолошке вредности. Кућа је приземна, стамбена зграда постављена на регулациону линију. Ужом страном је окренута ка улици. У основи има пет просторија и трем. Грађена је од опеке и ћерпића у продужном и блатном малтеру. Дворишна фасада је равна док је улична под утицајем градске архитектуре богато украшена малтерском пластиком. Приликом обнове куће 1900. године уграђена је декоративна столарија.

Месни одбор савеза бораца Пећинаца 1961. године поставио је на довратку спомен плочу.

Б/ Добра која уживају претходну заштиту

- сакрални објекат
- објекти грађанске архитектуре
- меморијални комплекси, споменици и спомен обележја

Евидентиран је наведени објекат са припадајућом парцелом која са суседним парцелама чини његову потенцијалну заштићену околину.

а/ Објекти сакралне архитектуре

- 1. Српска православна црква Светог Николе,**
Улица Јове Негушића , на к.п. бр.663/1 КО Пећинци

Опис: Православна црква у Пећинцима је подигнута у другој половини XVIII века као једнобродна познобарокна грађевина са полукружном олтарском апсидом на истоку и звоником изнад западног pročелја. Првобитни звоник, који је призидан уз западни део цркве почетком XIX века, потпуно је срушен за време Другог светског рата. Садашњи звоник потиче из времена послератне обнове. Црква је изграђена на релативно малој парцели, скромних је димензија и делимично заклоњена новоподигнутим здањима. Вертикале су наглашене плитким пиластрима са једноставно профилисаним базама и капителима. Хоризонтална рашчлањеност је постигнута ниским соклом и профилисаним поткровним венцем. Улазни портали на западној и јужној и северној фасади, имају дрвена двокрилна врата украшена геометризваном орнаментиком. Првобитни иконостас је уништен за време Другог светског рата, а постојећи је купљен од болничке капеле у Ковину. Иконе на њему је 1934. године сликао Никола Ивковић из Новог Сада.

Заштићену околину чине парцеле 663/2 и 653/18 КО Пећинци.

Посебни услови заштите сакралних објеката

-дозвољава се санација, конзервација и рестаурација, која неће угрозити споменичка својства ентеријера и екстеријера, а према појединачним условима службе заштите.

-очување постојећих карактеристичних елемената архитектуре, хоризонталног и вертикалног габарита, конструктивних и декоративних елемената екстеријера и ентеријера;

-забрањују се радови који могу угрозити статичку стабилност објекта;

-забрањује се изградња објеката на припадајућој парцели 663/1 КО Пећинци предметне непокретности добра осим објеката у функцији заштите и презентације истог;

-у зони заштићене околине добра које ужива претходну заштиту: 663/2 и 653/18 КО Пећинци

дозвољено урбанистичко, комунално и хортикултурно опремање, уређење и одржавање, очување постојеће уличне матрице и карактеристика просторне организације, забрана радова који могу угрозити статичку стабилност објекта; забрана подизања објеката који архитектуром, габаритом или наменом могу угрозити споменичка својства културног добра у непосредној близини.

б/ Објекти грађанске архитектуре

1. Зграда старе школе на углу улица Јове Негушевића и Браће Видаковић 1

Опис: Зграда основне школе је подигнута 1894. године и постављена је на регулационим линијама улица Ј. Негушевића и Браће Видаковић. Скромна декоративна обрада фасаде је сведена на плитке хоризонталне фуге и једноставно профилисане прозорске оквире. Током времена објекат је претрпео више измена и доградњи, које су првенствено биле условљене актуелним потребама корисника. Некадашње четири учионице су крајем XX века адаптиране у локале што је довело и до радикалних измена на фасадама објекта. На месту прозорских отвора су пробијени излози различитих димензија који су девастирали ово здање. Спомен плоча, посвећена раду прве месне Партизанске школе која је у овој згради радила од 1943. године, прекривена је слојем креча.

в/ Меморијални комплекси, споменици и спомен обележја

1. Споменик палим борцима и жртвама фашистичког терора који су страдали у Другом светском рату, постављен испред зграде Културног центра пећинци

2. Спомен плоча на згради некадашње основне школе, угао улица Јове Негушевића и Браће Видаковић – кп.бр.674 КО Пећинци. Спомен плоча је постављена како би обележила да је у тој згради од 1943.год. радила прва месна Партизанска школа,

3. Споменик стрељаним Попинчанима испред куће у улици Браће Видаковић 103 , на кп.бр.438 КО Пећинци,

4. Спомен пирамида постављена на српском православном гробљу , на кп.бр.437/1 КО Пећинци ,
5. Јеврејско гробље, преостала су четири надгробна споменика која се налазе у десном делу гробља,
6. Споменик на „Сувачи“ код игралишта ФК Доњи Срем, подигнут на месту где се налазио млин „Сувача“ и у њему партизанска база. Фашисти су 16.06.1944. године открили базу и потом стрелјали и спалили 15 мештана Пећинаца, на кп.бр.1224/2 КО Пећинци.

Посебни услови заштите Меморијалних комплекса, споменика и спомен обележја:

- Дозвољава се обнова, санација, конзервација и рестаурација, која неће угрозити споменичка својства и постојеће карактеристичне конструктивне и декоративне елементе објекта или обележја под заштитом; сви радови морају бити обављени по појединачним условима службе заштите;
- Дозвољава се урбанистичко и хортикултурно опремање, уређење и одржавање припадајуће парцеле која неће угрозити споменичка својства објекта или обележја под заштитом;
- Забрањују се радови који могу угрозити статичку стабилност објекта или обележја под заштитом;
- Забрањује се додавање нових елемената (плоча, украса) на објекте или обележја под заштитом као и било каква друга измена истих без добијања одобрења и појединачних услова надлежне службе заштите;
- Забрањује се складиштење отпадних и штетних материја у непосредној околини објекта или обележја под заштитом;
- Забрањује се подизање објекта у непосредној околини објекта или обележја под заштитом који архитектуром, габаритом или наменом могу угрозити њихова споменичка својства.

У Пасус «В/археолошки локалитети» додаје се:

Посебни услови заштите Археолошких локалитета

- обавезно праћење земљаних радова од стране стручне службе заштите;
- уколико се приликом извођења земљаних радова наиђе на архитектонске остатке обавезно извођење земљаних радова наставити ручно;
- уколико се приликом извођења земљаних радова наиђе на археолошко налазиште или археолошке предмете од изузетног значаја, инвеститор је у обавези да обустави радове ради истраживања локације;
- инвеститор је у обавези да обезбеди средства за праћење, истраживање, заштиту и чување пронађених остатака, која уживају претходну заштиту, а према програму и предрачуна за археолошка истраживања;
- инвеститор је дужан да благовремено, а најкасније 8 (осам) дана пре почетка земљаних радова исте пријави надлежној установи заштите.

Пасус «Заштићена подручја» мења се и гласи:

Према Решењу о условима заштите природе Покрајинског завода за заштиту природе (број 020-371/4 од 01.03.2023.год.) у обухвату Измене и допуне **Плана генералне регулације насеља Пећинци** нема заштићених подручја за које је спроведен или покренут поступак заштите, еколошких коридора еколошке мреже Републике Србије. У зони утицаја Плана налази се регионални еколошки коридор канализовани водоток Јарчина, утврђен Просторним планом Општине Пећинци („Сл.лист Општина Срема“, бр.3/2013).

Услове које Завод прописује су следећи :

1) Планиране активности могу се обављати унутар граница обухвата Плана одређених достављеним захтевом и приложеном графичком документацијом. Израдом истога обезбедити очување предеоне и биолошке разноврсности, кроз заштиту и уређење зеленила унутар грађевинског подручја насеља;

2) Изменама и допунама Плана предвидети обавезу очувања постојеће вегетације у максимално могућем обиму. Минимални проценат озелењених површина треба да буде усаглашен са одредбама Плана генералне регулације за насељено место Пећинци („Службени лист општина Срема“, бр. 02/2014), којима се наводи процентуално учешће зелених површина на целокупном подручју Плана;

3) У појасу од 500 m од регионалног еколошког коридора, канализованог водотока „Јарчина“, забрањује се примена планских решења којима се нарушавају карактеристике хидролошког режима од којих зависи функционалност коридора и опстанак врста и станишних типова;

4) Мелиорациони канали не могу служити као пријемници непречишћених или недовољно пречишћених отпадних вода;

5) Озелењавање планирати на начин којим ће се смањити негативни утицаји вештачких површина на микроклиматске карактеристике предметне просторне целине:

5.1. Озелењавањем простора око објеката и засенчењем што већег дела вештачких односно изграђених површина;

5.2. Зависно од расположивог простора, планирати равномерну покривеност паркинга високим лишћарима, а слободне површине треба да садрже најмање травни покривач;

5.3. Избор врста за потребе садње зеленила, чија је улога побољшање еколошких услова на предметном простору, треба да буде одређен у складу са педолошким, хидролошким и микроклиматским условима локалитета;

5.4. Озелењавање унутар предметног простора треба да фаворизује аутохтоне дрвенасте и жбунасте врсте као и примерке еگزота за које је потврђено да се добро адаптирају датим условима средине, а по могућности, не спадају у категорију инвазивних (агресивних алохтоних) врста, међу којима су на подручју Војводине спадају следеће: циганско перјс (*Asclepias syriaca*), јасенолисни јавор (*Acer negundo*), кисело дрво (*Ailanthus altissima*), багрсмац (*Amorpha fruticosa*), копривић (*Celtis spp.*), дафина (*Elaeagnus angustifolia*), пенсилванијски јасен (*Fraxinus pennsylvanica*), трновац (*Gleditsia triacanthos*), жива ограда (*Lycium barbarian*), петолисни бршљан (*Parthenocissus quinquefolia*), касна сремза (*Primus serotina*), златни штап (*Solidago gigantea aggr.*), звездан (*Symphyotrichum spp.*), фалопа (*Fallopia sp.*), багрем (*Robinia pseudoacacia*) и сибирски брест (*Ulmus pumila*).

6) Планирање заштите земљишта остварити спровођењем мера и активности за заштиту од загађења и деградације ради очувања његових природних особина и функција, сагласно одредбама члана 12. Закона о заштити земљишта („Сл. гласник РС“, бр. 112/2015);

7) Планом дефинисати одговарајуће мере за очување водних ресурса у складу са члановима 97. и 98. Закона о водама („Сл. гласник РС“, бр. 30/2010, 93/2012, 101/2016, 95/2018 и 95/2018 - др. закон), поштовањем забране испуштања непречишћених и недовољно пречишћених отпадних вода у крајњи реципијент, при чему квалитет пречишћеног ефлуента мора задовољавати прописане критеријуме за упуштање у канализацију у складу са правилима одвођења и предtretмана отпадних вода, односно у крајњи реципијент, према захтевима Уредбе о граничним вредностима емисије загађујућих материја у воде и роковима за њихово достизање („Сл. гласник РС“, бр. 67/2011, 48/2012 и 1/2016);

8) Планом предвидети одговарајуће мере за очување квалитета ваздуха у складу са одредбама члана 40. Закона о заштити ваздуха („Сл. гласник РС“, бр. 36/2009, 10/2013 и 26/2021 - др. закон) који се односи на предузимање мера за спречавање и смањење загађивања ваздуха, као и сагласно другим одредбама овог Закона које се односе на стационаране и покретне изворе загађивања;

Одредбом члана 102. и члана 103. Закона о заштити природе („Службени гласник РС“, број 36/09, 88/10 и 91/10 - испр. и 14/2016 и 95/2018 - др. закон и 71/2021), одређено је да организација за заштиту природе, односно Покрајински завод за заштиту природе утврђује услове заштите и даје податке о заштићеним природним добрима у поступку израде просторних и других планова, односно основа (шумских, водопривредних, ловних, риболовних и др.) и друге инвестиционо-техничке документације.

Чланом 5. став 1. тачка 7. Закона о заштити природе изражено је начело непосредне примене међународних закона којим „државни органи и органи аутономне покрајине и органи јединице локалне самоуправе, организације и институције, као и друга правна лица, предузетници и физичка лица, при вршењу својих послова и задатака непосредно примењују општеприхваћена правила међународног права и потврђене међународне уговоре као саставни део правног система“.

Закон о потврђивању Конвенције о биолошкој разноврсности („Сл. лист СРЈ - Међународни уговори“, бр. 11/2001) у члану 8. указује на потребу регулисања или управљања „биолошким ресурсима важним за очување биолошке разноврсности у оквиру или ван заштићених подручја, у циљу њиховог очувања и одрживог коришћења“. У складу са Конвенцијом, постоји обавеза спречавања уношења, контролисања или искорењивања оних страних врста „које које угрожавају природне екосистеме, станишта или (аутохтоне) врсте“.

Услови прописани подтачкама 1) - 5) дефинисани су Законом и израђени у складу са чланом 14. Закона о заштити природе, према коме се „заштита биолошке разноврсности остварује спровођењем мера заштите и унапређења врста. њихових популација, природних станишта и екосистема“ Наведене мере спроводе се, између осталог, очувањем биодиверзитета у њиховом непосредном и ширем окружењу.

Заштита биодиверзитета насељених места заснива се на стварању и одржавању јавних зелених површина. Формирање система зелених површина веома доприноси повезивању природне средине са урбаним простором, а долази и до просторног разграничавања функција које могу негативно утицати једна на другу. Велике поплочане и/или бетониране површине у грађевинском подручју као и сами грађевински објекти јачају ефекат неповољних климатских карактеристика околине (ниске вредности влажности ваздуха, повећан алbedo обрађених површина, присуство прашине у ваздуху и сл.). Повећањем индекса заузетости грађевинских парцела подручја Плана, смањује се проценат постојећег јавног зеленила што за последицу има погоршање квалитета ваздуха, а додатним озелењавањем побољшава се квалитет ваздуха, снижавају температуре у летњем делу године због способности биљака да апсорбују и рефлектују сунчево зрачење, спречавају се ерозија тла изазвана кишом и ветром и брзо отицање атмосферских падавина, смањује се бука од саобраћаја. Инвазивне биљне врсте (наведене у подтачки 5.4. овог Решења, својим агресивним ширењем уништавају друге типове зелених површина и повећавају трошкове њиховог одржавања.

Услов прописан подтачком 2) у складу је и са Планом генералне регулације за насељено место Пећинци („Службени лист општина Срсма“, бр. 02/2014);

Услови прописани подтачкама 6) - 8) израђени су у складу са чланом 21. Закона о заштити животне средине („Сл. гласник РС“, бр. 135 04, 36/2009 - др. закон, 72/2009 - др. закон, 43/2011 - одлука УС, 14/2016, 76/2018 и 95/2018 - др. закон) којим је дефинисан принцип интегрисане заштите природе и животне средине: „Заштита природних вредности остварује се спровођењем мера за очување њиховог квалитета, количина и резерви, као и природних процеса, односно њихове међузависности и природне равнотеже у целини“ Очување природних процеса и заштита природних вредности у антропогеном пределу захтева исте мере које су предуслов стварања здраве животне средине, а право на здраву средину обезбеђено је Уставом Републике Србије.

Услови из овог Решења су дефинисани у складу са чланом 7. ставови 3), 4), 5) и 7) Закона о заштити природе, по коме се заштита природе реализује „...спровођењем мера заштите природе и предела; утврђивањем услова и мера заштите природе и заштићених природних добара и предела у просторним и урбанистичким плановима, пројектној документацији, основама и програмима...од утицаја на природу...као и ублажавањем штетних последица које су настале активностима у природи“

- приликом подизања пољозаштитног зеленила са улогом вишефункционалног пуфер појаса, потребно је:
- постојеће и планиране површине ваншумског зеленила повезати у целовит систем зеленила и фокусирати планирање заштитног зеленила на промену намене обрадивих површина слабијег квалитета (испод 4. класе);
- учешће аутохтоних дрвенастих врста треба да буде најмање 50% ради очувања биодиверзитета аграрног и урбаног предела уз одговарајућу разноврсност врста и физиогномије, тј. спратовности дрвенасте вегетације заштитних појасева будуће да монокултуре евроамеричких топола не испуњавају функције заштитног зеленила.

Концептом озелењавања насеља Пећинци:

- формирати систем јавног зеленила и повезати га са просторним целинама од значаја за очување биолошке разноврсности у близини насеља,
- учешће аутохтоних дрвенастих врста треба да буде минимално 20% и оптимално 50%, а примену четинарских врста (максимум 20%) ограничити само на интезивно одржаваним зеленим површинама са наглашеном естетском наменом;
- очувати зелене површине унутар стамбених блокова, у зони породичног (индивидуалног) и вишепородичног становања и блокова са становањем као преовлађујућом наменом и повезати их у целину;
- приликом озелењавања комплекса, блокова и локација намењених за производњу, пословање и услуге, формирати више спратова зеленила са што већим процентом аутохтоних врста и користити примерке еگزота за које је потврђено да се добро адаптирају датим условима средине и не спадају у категорију инвазивних, како би се обезбедила заштита околног простора од ширења последица загађивања;
- дуж саобраћајница формирати и одржавати густ зелени појас од врста отпорних на аерозагађење, са израженом санитарном функцијом, средњег и високог ефекта редукције буке, у комбинацији са жбуњем, а паркинг просторе равномерно покрити високим лишћарима;
- избегавати примену инвазивних врста током уређења зелених површина и подизања пољозаштитног зеленила.

Пронађена геолошка и палеонтолошка документа (фосили, минерали, кристали и др.) која би могла представљати заштићену природну вредност, налазач је дужан да пријави надлежном Министарству у року од осам дана од дана проналаска, и предузме мере заштите од уништења, оштећивања или крађе.

Решење инфраструктуре подручја Плана (пре свега канализационе, планиране изградње система за пречишћавање отпадних вода, континуално побољшање методологије управљања чврстим отпадом и сл.) усагласити са свим важећим прописима како би се обезбедила заштита земљишта, воде и ваздуха.

Неопходно је подизање високог заштитног зеленила око насеља према обрадивим површинама ради спречавања загађења насеља од еолске ерозије и ношених честица пестицида. Острва зеленила омогућавају опстанак угрожених врста међу којима су и заштићене врсте птица грабљивица, сисара, појединих водоземаца и гмизаваца, а зелени појасеви имају и улогу ремизе за ловну дивљач и обезбеђују гнездилишта птицама певачицама које се хране на пољопривредним површинама. Заштита биодиверзитета насељених места заснива се на стварању и одржавању јавних зелених површина. Формирање система зелених површина насеља веома доприноси повезивању природне средине са урбаним простором а долази и до просторног разграничавања функција које могу негативно утицати једна на другу. Велике поплочане и/или бетонирани површине у грађевинском подручју као и сами грађевински објекти јачају ефекат неповољних климатских карактеристика околине (ниске вредности влажности ваздуха, повећан алbedo обрађених површина, присуство прашине у ваздуху и сл.). Повећањем индекса заузетости грађевинских парцела подручја Плана, смањује

се проценат постојећег јавног зеленила што за последицу има погоршање квалитета ваздуха, а додатним озелењавањем побољшава се квалитет ваздуха, снижавају температуре у летњем делу године због способности биљака да асорбују и рефлектују сунчево зрачење, спречавају се ерозије тла изазвана кишом и ветром и брзо отицање атмосферских падавина, смањује се бука од саобраћаја. Под локалним климатским условима, лишћари имају значајан допринос у унапређењу квалитета ваздуха и побољшању климатских карактеристика урбаних површина.

4. ОСТАЛИ ЕЛЕМЕНТИ ЗНАЧАЈНИ ЗА СПРОВОЂЕЊЕ ИЗМЕНА И ДОПУНА ПЛАНА ГЕНЕРАЛНЕ РЕГУЛАЦИЈЕ

Измена и допуна Плана генералне регулације за насељено место Пећинци ће се спроводити директно издавањем локацијских услова (или другог одговарајућег акта, у складу са важећим законом) за грађевинску парцелу или више грађевинских парцела, осим за обухвате за које је овим Планом прописана обавезна израда Плана детаљне регулације или Урбанистичких пројеката.

Приликом издавања локацијских услова, за све грађевинске парцеле које плански имају обезбеђен излаз на јавну саобраћајну површину, није потребно тражити накнадне услове за прикључење на саобраћајну инфраструктуру од управљача пута (ово не важи за локације предвиђене за паркирање, пословне комплексе, комуналне садржаје, складишта, лаку производњу, радионице, трговине, објекте од јавног значаја, пословне центре са становањем које излазе на државне путеве).

За потребе формирања грађевинске парцеле, у складу са датим правилима парцелације у Плану, ради се пројекат препарцелације и парцелације, у складу са Законом.

Издавање информације о локацији врши се у складу са правилима дефинисаним овим планом. За све што није дефинисано правилима уређења и грађења примењиваће се Правилник о општим правилима за парцелацију, регулацију и изградњу, односно тренутно важећа законска регулатива.

Изменом и допуном Плана генералне регулације за насељено место Пећинци прописана је обавезна израда урбанистичких пројеката за одређене локације или објекте, али се они могу радити и на другим локацијама за потребе уређења, изградње или реконструкције објеката и површина јавне намене.

Код израде планова детаљне регулације, правила дата у овом плану су усмеравајућа и приликом детаљне разраде могу се под одређеним условима променити на нивоу појединачне парцеле или блока.

За просторе у обухвату обавезне израде Плана детаљне регулације није дозвољено издавање локацијских услова до доношења Плана детаљне регулације и УП. Локацијски услови ће се издавати на основу донешеног ПДР. Парцеле које имају излаз на јавну површину а у обухвату су простора за који је обавезна израда Плана детаљне регулације могуће је израда урбанистичког пројекта и издавање локацијских услова на основу УП.

Надлежни орган за планирање простора, а на основу овог плана, прописује обавезно:

- **Израду Плана детаљне регулације за:**
 1. Површине јавне намене, инфраструктурне системе и објекте који нису дефинисани планом
 2. Изградњу објеката обновљивих извора енергије.
 3. Радна зона са становањем (блок 3-5) – за парцеле које немају излаз на јавну површину тј. саобраћајницу
 4. За све површине у оквиру Радних зона које немају приступ јавним саобраћајницама

- **Израду урбанистичког пројекта за:**
 - Пословне и производне комплексе веће од 1 ha (у Радним зонама блокова 5 и другим блоковима где је планирано неко пословање)
 - Станице за снабдевање горивом
 - За намену вишепородично становање (на новим локацијама)
 - За потребе изградње или реконструкције комуналних објеката (проширење гробља, изградња новог водозахвата).
 - За комплекс Пословање са услугама

- **Разрадом кроз јавни архитектонско-урбанистички конкурс** - Овим планом се не предвиђа обавезна израда јавног архитектонско-урбанистичког конкурса, али град има могућност расписивања истих за целине са посебним урбанистичким вредностима.

5. ИЗМЕНЕ И ДОПУНЕ У ГРАФИЧКОМ ДЕЛУ ПЛАНА

У графичком делу плана, постојећи графички прилози стављају се ван снаге и замењују новим графичким прилозима и то:

ГРАФИЧКИ ПРИЛОЗИ

1. Катастарски план са границом	P 1:5 000
2. Постојећа намена површина	P 1:5 000
3. Планирана намена површина.....	P 1:5 000
3.a Планирана намена површина са позицијама промена	P 1:5 000
4.1. Инфраструктура – електро. и комуникациона инфраструктура	P 1:5 000
4.2. Инфраструктура – водовод и канализација	P 1:5 000
4.3. Инфраструктура – гасна инфраструктура и топловод	P 1:5 000
5. Саобраћај и нивелација	P 1:5 000
6. Смернице за спровођење Плана.....	P 1:5 000
7. План површина јавних намена	P 1:5 000

6. ПРЕЛАЗНЕ И ЗАВРШНЕ ОДРЕДБЕ

Ступањем на снагу Измене и допуне Плана генералне регулације за насељено место Пећинци Скупштина општине Пећинци има обавезу да све пратеће Одлуке усагласи са мерама и условима из овог Плана.

План генералне регулације за насељено место Пећинци ("Службени лист општина Срема" бр. 22/10) остаје на снази у оном делу који није измењен Измена и допунама овог плана.

Издата решења, услови и други акти надлежног органа, којима није истекла важност, задржавају се као стечена обавеза овог плана.

Изграђени објекти у зонама забрањене градње у овом плану (водно земљиште, између регулационе и грађевинске линије, зоне забрањене градње) задржавају се према предходно издатим решењима надлежне управе.

Овај план представља правни и плански основ за издавање информације о локацији, израду урбанистичких пројеката, пројеката парцелације и препарцелације, замену, доградњу, надградњу и реконструкцију зграда и уређење површина јавне и остале намене на грађевинском земљишту.

Измена и допуна Плана генералне регулације за насељено место Пећинци ступа на снагу осмог дана од дана објављивања у Службеном листу општина Срема.

СКУПШТИНА ОПШТИНЕ ПЕЋИНЦИ

Одлука бр. 350-34/2024-I од 05.04.2024. године.

Председник Скупштине општине Пећинци,
Дубравка Ковачевић Суботички

ПРИЛОГ:

КООРДИНАТЕ ПОВРШИНА ЈАВНЕ НАМЕНЕ

- **ПЛАНСКА ДОКУМЕНТАЦИЈА**

1. Одлука о изради Измене и допуне Плана генералне регулације насеља Пећинци (бр. 350-131/2021-I од 06.09.2021.год.); Решење о не приступању изради Стратешке процене утицаја на животну средину.
2. Подлога
3. Извод из Плана вишег реда
4. Услови и Мишљења надлежних организација и институција
5. Јавни увид
6. Подаци о обављеној стручној контроли, Јавном увиду и другим расправама о Плану
7. Одлука о усвајању Плана

1. ОДЛУКА О ИЗРАДИ УРБАНИСТИЧКОГ ПЛАНА

- Одлука о изради Измене и допуне Плана генералне регулације насеља Пећинци коју је донела Скупштина општине Пећинци (бр. 350-131/2021-I од 06.09.2021.год.)
- Решење о не приступању изради Стратешке процене утицаја на животну средину

2. ПОДЛОГА

3. ИЗВОД ИЗ ПЛАНА ВИШЕГ РЕДА

4. УСЛОВИ И МИШЉЕЊА НАДЛЕЖНИХ ОРГАНИЗАЦИЈА И ИНСТИТУЦИЈА

УСЛОВИ НАДЛЕЖНИХ ИНСТИТУЦИЈА ЗА ПОТРЕБЕ ИЗРАДЕ ПЛАНА

	Услови	Број услова	Датум добијања услова
1	ЈП Путеви Србије, Београд	953-7024/23-1	26-апр-23
2.	ЈВП „Воде Војводине“ Нови Сад	II-317/4-23	03-мар-23
3	„Електромрежа Србије“ Београд	130-00-УТД-003-160/2023-002	21-феб-23
4	ЈП „Путеви општине Пећинци“	54/2023	16-мар-23
5	Завод за заштиту споменика културе Сремска Митровица	58-04/2023	20-феб-23
6	Јавно комунално предузеће "Водовод и канализација" Пећинци	1-157/23	20-феб-23
7	Министарство одбране, сектор за материјалне ресурсе, Управа за инфрструктуру	1736-2	09-мар-23
8	Покраински завод за заштиту природе, Аутономна покрајина Војводине	202-371/4	01-мар-23
9	ЈП Србија гас	06-01/497	10-феб-23
10	Телеком Србија – служба за план.и изград.мреже Нови Сад,Одељ.за план.и изград. мреже Сремска Митровица	Д210-77760/1-2023	01-мар-23
11	НИС	НМ-444000/PLDO/908/2023	20-феб-23
12	Покрајински сек.за енергетику, грађ.и саобраћај	143-310-78/2023-02	13-феб-23
13	Покрајински сек.за заштиту жив.средине	140-501-207/2023-05	10-феб-23
14	РАТЕЛ	1-01-3491-51/23-1	08-феб-23
15	ЈКП „Сава“ Пећинци	46	06-феб-23
16	Републички хидрометеоролошки завод	922-3-155/2023	03-окт-23
17	МУП, Одељ.за ванредне сит.у Сремској Митровици	217-8450/23	02-окт-23
18	Јавно предузеће "Војводинашуме"	2963/1	25-окт-23
19	Електродистрибуција Србија доо Београд, огранак Рума	88.1.1.0.-Д-07.17.-78464-23 88.1.1.0.-Д-07.17.-413543-23	27-сеп-23 01-нов-23
20	Републички сеизмолошки завод	02-480-1/2023	19-сеп-23

**МИШЉЕЊА И САГЛАСНОСТИ НАДЛЕЖНИХ ИНСТИТУЦИЈА НА НАЦРТ
ИЗМЕНА И ДОПУНА ПЛАНА**

	Мишљење / сагласност	Број	Датум доб.
1.	Покрајински Завод за заштиту природе	020-884/2	03-апр-24
2.	Завод за заштиту споменика културе Сремска Митровица	58-04/23-8	28-мар-24

5.ЈАВНИ УВИД

- Оглас Јавног увида
- Примедбе
- Став Обрађивача

6. ПОДАЦИ О ОБАВЉЕНОЈ СТРУЧНОЈ КОНТРОЛИ И ЈАВНОМ УВИДУ

- Записник са 13 Седнице Комисије за планове за Нацрт плана (350-71/2020-I од 11.06.2020.год.)
- Записник са 26 Седнице Комисије за планове за Нацрт плана (350-119/2021-I од 12.11.2021.год.)
- Извештај о обављеној стручној контроли Нацрта плана (350-19/2024-I од 14.03.2024.год.)
- Записник са 17 Седнице Комисије за планове за Нацрт плана - после ЈУ (350-32/2024-I од 1.04.2024.год.)
- **Извештај о обављеном Јавном увиду (350-32/2024-I од 1.04.2024.год.)**

7. ОДЛУКА О УСВАЈАЊУ ПЛАНА

• **ГРАФИЧКИ ПРИЛОЗИ**

1. Катастарски план са границом	P 1:5 000
2. Постојећа намена површина	P 1:5 000
3. Планирана намена површина.....	P 1:5 000
3.a Планирана намена површина са позицијама промена	P 1:5 000
4.1. Инфраструктура – електро. и комуникациона инфраструктура	P 1:5 000
4.2. Инфраструктура – водовод и канализација.....	P 1:5 000
4.3. Инфраструктура – гасна инфраструктура и топловод	P 1:5 000
5. Саобраћај и нивелација	P 1:5 000
6. Смернице за спровођење Плана.....	P 1:5 000
7. План површина јавних намена	P 1:5 000